

PŘÍLOHA 1

**(VYJÁDŘENÍ DOTČENÝCH SPRÁVNÍCH ÚŘADŮ,
DOTČENÝCH ÚZEMNĚ SAMOSPRÁVNÝCH CELKŮ A
VEŘEJNOSTI K DOKUMENTACI VLIVŮ ZÁMĚRU)**

**KRAJSKÁ HYGIENICKÁ STANICE
STŘEDOČESKÉHO KRAJE**

VÁŠ DOPIS ZN.: 186443/2008/ KUSK/OŽP/Ja
ZE DNE: 07.01.2009

NAŠE ZN.: 163-217/09/HOK/Li

VYŘIZUJE: Lisá

TEL.: 234118203

E-MAIL: vera.lisa@khsstc.cz

DATUM: 30.1.2009

Krajský úřad Středočeského kraje
Odbor životního prostředí a zemědělství
Zborovská 11
150 21 PRAHA 5

Krajský úřad Středočeský kraj

Doručeno: 06.02.2009

020756/2009/KUSK

listy: 2 přílohy:

druh:



23221104

Ja

Květnice– dokumentace EIA dle zák. č.100/2001 Sb. k záměru „Rezidence Flores – Nové centrum a byty v Květnici“ – vyjádření

Krajská hygienická stanice Středočeského kraje jako dotčený správní úřad ve věci dokumentace EIA dle zákona 100/2001 Sb., k záměru „Rezidence Flores – Nové centrum a byty v Květnici“, po prostudování této dokumentace vydává ve smyslu §8 odstavce 3) citovaného zákona a §77 zákona č.258/2000 Sb., o ochraně veřejného zdraví a o změně některých souvisejících zákonů v platném znění toto

vyjádření:

S dokumentací EIA „Rezidence Flores – Nové centrum a byty v Květnici“ se souhlasí za podmínek, které KHS Stč. kraje k předmětnému záměru již vydala v závazném stanovisku k územnímu řízení dne 28.11.2008, č.j.15943– 213/08/HOK/Li.

Odůvodnění:

Předmětem záměru je lokalita v zastavěné části obce Květnice, která je situována mezi ulicemi Koniklecova, Rulíkova, Na Ladech a K Sibříně. Část území je bez zástavby a v části se nachází statek se skladovými prostory a stará neobydlená vila určená k demolicí. Navrhovaná lokalita je tvořena dvěma plochami oddělenými Hořcovou ulicí a sousedí s rybníkem V Oboře. V severní části se nachází statek se skladovými prostory a stará neobydlená vila. Tyto objekty budou před započítím stavby zbourány. Jižně situovaná parcela má lichoběžníkový půdorys, severně situovaná parcela má mnohoúhelníkový tvar. Na severu stavební parcela hraničí s ulicí Rulíkova, na východě s ulicí Na Ladech, na jihu s ulicí K Sibříně a na západě s Koniklecovou ulicí.

Umístění záměru je v souladu s územním plánem obce. Jedná se o nový obytný soubor, který vytváří nové centrum obce a řeší rozdělení území na obchodně rezidenční část s objekty E1, E2 a E3, které dle určení bude v 1.NP umístěna občanská vybavenost (MŠ, obchody, služby, nebytové prostory) a na čistě obytnou část, zahrnující rezidenční domy A1, A2, A3, B1, B2, B3, C1, C2, D1, D2, D3. V jižní části bude postaveno 6 bytových domů, rozdělených do dvou sekcí. Sekci A tvoří 3 bytové domy spojené podzemními garážemi přístupnými z ulice Hořcová, sekci B tvoří rovněž 3 bytové domy spojené podzemními garážemi přístupnými z ulice Na Ladech. V severní části území je navrženo 5 bytových domů C a D a polyfunkční domy E. Celkem je zde navrženo 8 objektů s jedním podzemním podlažím pro parkování vozidel, technickými místnostmi a sklepy

Záměr řeší výstavbu celkem 390 bytů pro cca 900 osob. Prostor mezi objekty je parkově upraven, rovněž společné plochy, na kterých bude umístěno i dětské hřiště. Nové centrum pro bydlení bude obklopeno zelení.

Nová komunikace je navržena jako zklidněná, umožňuje příjezd rezidentů do podzemních garáží a zásobování obchodů. Vjezdy do podzemních garáží s 370 parkovacími stáními pro vozidla skupiny O2 jsou minimalizovány, další parkování je navrženo na terénu podél komunikací s počtem 220 stání. Dále jsou řešeny rozvody a přípojky inženýrských sítí.

Zásobování navrhované obytné zóny pitnou vodou bude zajištěno ze stávajícího vodovodního řádu pomocí nově zřízených vodovodních přípojek a rozvodů domovního vodovodu. Ohřev TUV. Vzhledem na nedostatečný tlak vody budou objekty vybaveny posilovací stanicí.

Objekty budou zásobeny plynem z nově zřízených STL plynovodních přípojek. Každý bytový celek bude mít v suterénu vlastní plynovou kotelnu. V pátém celku, kde jsou byty a občanská vybavenost budou umístěny dvě plynové kotelny, z toho jedna pro byty a jedna pro občanskou vybavenost. V každé plynové kotelně budou osazeny dva plynové kotle, zásobníkový ohříváč teplé vody, expanzní zařízení a zařízení pro dopouštění vody topného systému.

Součástí dokumentace je **Rozptylová studie** zpracována Ing. Talavaškem z Teplic. Studie metodikou SYMOS'97 hodnotí imisní příspěvky ze zdrojů znečišťování ovzduší v době výstavby a v době provozu ve 4 vybraných referenčních bodech dle obrázku č.3.. Výpočet byl proveden pro tyto znečišťující látky: SO₂, NO₂, CO, TOC, C_xH_x, benzen a PM₁₀.

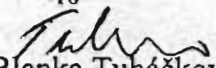
Dle závěrů studie výpočty prokazují, že výstavba a provoz staveb Rezidence FLORES - nové centrum a byty v Květnici nebude mít podstatný vliv na znečišťování ovzduší v okolí a hodnocené škodliviny budou s rezervou pod imisními limity.

Součástí oznámení je i **Hluková studie**, zpracovaná držitelem osvědčení o autorizaci MŽP, která hodnotí hlukovou zátěž pomocí programového produktu HLUK+ verze 8.09 normal8, ze stacionárních zdrojů záměru a související dopravy v okolní sousedící obytné zástavbě ve 4 referenčních bodech v chráněných venkovních prostorách staveb pro provoz s pozadím pro rok 2010 a pro výhledový rok 2015. Dále vyhodnocuje zásady organizace v době výstavby s ohledem na hluk v chráněném venkovním prostoru stávající obytné zástavby, kdy práce jsou uvažovány v době 7.00 – 21.00 hod.

Výpočty dokládají, že provoz centra bydlení a související doprava nebude mít negativní vliv na okolní obytnou zónu situovanou za komunikacemi, ohraničujícími nové centrum bydlení v Květnici.

Národní hygienická stanice
Středočeského kraje se sídlem v Praze
Dittrichova 17, 128 01 Praha 2

-10-


Ing. Blanka Tuháčková
vedoucí oddělení hygieny obecné
a komunální

Rozdělovník:

- 1/ adresát +dokumentace
- 2/ KHS-HOK



ČESKÁ INSPEKCE
ŽIVOTNÍHO PROSTŘEDÍ

Krajský úřad Středočeského kraje
Odbor životního prostředí a zemědělství

Oblastní inspektorát Praha
Referát integrace
Wolkerova 11/40, 160 00 Praha 6
tel.: 233 066 105, fax: 233 066 103
e-mail: mares@ph.cizp.cz, www.cizp.cz
IČ: 41 69 32 05

Zborovská 11
150 21 Praha 5

Krajský úřad Středočeský kraj
Doručeno: 30.01.2009
016578/2009/KUSK
listy: 1 přílohy: 1
druh: svazek



Váš dopis zn./ ze dne:
186443/2008/KUSK OŽP/Ja

Číslo jednací:
ČÍŽP/41/IPP/0818284.002/09/PPA

Vyřizuje / linka / os.č.
Ing. Mladonický / 6106 / 10327

Místo a datum
Praha, .20.1.2009

Věc: Předání dokumentace k záměru „Rezidence Flores– Nové centrum a byty v Květnici“ k.ú. Květnice, zařazeného do kategorie II, dle zákona č. 100/2001 Sb.

Dopisem uvedené značky byl požádán oblastní inspektorát Praha ČÍŽP o vyjádření k dokumentaci. K ní vydáváme následující komplexní stanovisko:

Oddělení odpadového hospodářství:

Bez připomínek
Vyřizuje: Ing. Hamerník

Oddělení ochrany ovzduší:

Z hlediska zákona č. 86/2002 Sb., o ochraně ovzduší, v platném znění, nemáme k předložené dokumentaci připomínky.
Vyřizuje: Holubička

Oddělení ochrany vod:

Z hlediska zákona č. 254/2001 Sb., o vodách (vodní zákon), v platném znění, máme k předložené dokumentaci následující připomínky. ČÍŽP požaduje, aby co největší možné množství dešťových vod bylo zasakováno. Nakládání s dešťovými vodami by mělo být v souladu s vyhl. č. 501/2006 Sb. o obecných požadavcích na využívání území §20 odst. 5, písm.c). V dokumentaci není popsáno, jaké množství dešťových vod se zasakuje nyní, nelze tedy určit jaký vliv bude mít výstavba bytového komplexu na hydrogeologické poměry.
Vyřizuje: Ing. Šantová

Oddělení ochrany přírody:

Z hlediska zákona č. 114/1992 Sb., o ochraně přírody a krajiny, v platném znění, nemáme k předložené dokumentaci připomínky.
Vyřizuje: Náseová

Závěr:

ČÍŽP OI Praha má k předložené dokumentaci připomínky ze strany ochrany vod, které požadujeme zohlednit a doplnit pro posouzení daného záměru dle zákona č. 100/2001 Sb.

ČESKÁ INSPEKCE S1
ŽIVOTNÍHO PROSTŘEDÍ
OBLASTNÍ INSPEKTORÁT
PRAHA

Ing. Miroslav Mareš
vedoucí referátu integrace
ČÍŽP OI Praha

Příloha: Dokumentace zpět

Městský úřad Brandýs nad Labem – Stará Boleslav

ODBOR ŽIVOTNÍHO PROSTŘEDÍ

Pracoviště Praha

nám. Republiky 3, 110 01 Praha 1, ☎ 221 621 111

Č.jen. : 100/1166/2009
Vyřizuje : Ing. Andrea Čadilová
☎ 221 621 403

Krajský úřad Středočeského kraje
Odbor životního prostředí a zemědělství
Zborovská 11
150 21 Praha 5



V Praze dne 21.1.2009

Komplexní vyjádření k předložené dokumentaci k záměru „Rezidence FLORES – nové centrum a byty v Květnici“

Identifikační údaje :

Dokumentace k akci: Rezidence FLORES- nové centrum a byty v Květnici

Místo: k.ú. Květnice

Oznamovatel : FADESA Česko s.r.o., Korunní 31/968, Praha 2

Zpracovatel oznámení: Báňské projekty Teplice a.s.,-

- Ing. Josef Talavašek, Jungmannova 766/2, Teplice

Městský úřad Brandýs nad Labem - Stará Boleslav, odbor životního prostředí, jako dotčený orgán státní v řízení dle zákona č. 100/2001 Sb., o posuzování vlivů na životní prostředí a o změně některých souvisejících zákonů (zákon o posuzování vlivů na životní prostředí) Vám předává toto vyjádření ke zpracované dokumentaci doručené zdejšímu odboru dne 8.1.2009:

- **vodoprávní úřad** příslušný podle § 104 zák. č. 254/2001 Sb., ve znění pozdějších předpisů, vodní zákon :

Platí nadále naše stanovisko ze dne 15. 10. 2008 vydané pod č. j. 100/65400/2008.

- **orgán ochrany ZPF a SSL** příslušný podle ust. § 15 zák. ČNR č. 334/1992 Sb. ve znění pozdějších předpisů a dle ust. § 48 zák. č. 289/1995 Sb. o lesích :

Nejsou námítky.

- **orgán ochrany přírody a krajiny** příslušný podle § 65 zák. č. 114/1992 Sb., o ochraně přírody a krajiny:

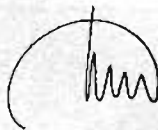
Bez připomínek. Zpracovanou dokumentaci považujeme za dostačující.

- **orgán odpadového hospodářství** příslušný podle § 79 odst. 5 písm. c) zákona č. 185/2001 Sb. o odpadech :

Bez připomínek.

Upozornění : toto vyjádření nenahrazuje vyjádření dalších dotčených orgánů státní správy, není rozhodnutím ve smyslu správního řízení a nelze se vůči němu odvolat.

Městský úřad Brandýs nad Labem
- Stará Boleslav
odbor životního prostředí
detašované pracoviště Praha 1
-4-



Ing. Vlastislav Horáček
vedoucí odboru životního prostředí

Rozdělovník : adresát + podklady
OŽP, zde

Praha 28. ledna 2009

Č.j.: 015153/2009/KUSK

**Vyjádření Středočeského kraje v samostatné působnosti podle zákona č. 100/2001 Sb.
k dokumentaci záměru „Rezidence FLORES – nové centrum a byty v Květnici“**

Středočeský kraj v samostatné působnosti jako územně samosprávný celek projednal dokumentaci podle § 8 zákona č. 100/2001 Sb., o posuzování vlivů na životní prostředí výše uvedeného záměru a ve smyslu § 8 odst. 3) téhož zákona vydává toto vyjádření:

Středočeský kraj souhlasí s dokumentací záměru „Rezidence FLORES – nové centrum a byty v Květnici“, k.ú. Květnice (ORP Brandýs nad Labem – Stará Boleslav) a nemá připomínky. Rada Sk upozorňuje Zastupitelstvo obce Květnice, že dokumentace neřeší nezbytné zajištění infrastruktury (škola, veřejná doprava) a žádá Zastupitelstvo obce, aby se touto věcí zabývalo ještě před zahájením výstavby.

Krajský úřad Středočeského kraje
odbor životního prostředí a zemědělství
zde



Krajský úřad Středočeského kraje
Odbor životního prostředí a zemědělství
Ing. Simona Jandurová
Borovská 11
150 21 Praha 5

EIA
Krajský úřad Středočeský kraj
Doručeno: 04.02.2009
019769/2009/KUSK
listy 1 přílohy 1
druh list



Ja

V Květnici, dne 29.1.2009

Věc: Připomínky k probíhajícímu řízení EIA – záměr firmy FADESA Rezidence FLORES – nové centrum a byty v Květnici, zak. č. 2595/TP

Vážení,

předkládáme Vám tímto připomínky zastupitelstva obce Květnice k předložené dokumentaci o posuzování vlivu na životní prostředí.

1. Část B, I, 6

Společnost Fadesa vychází ve své studii z neschváleného návrhu územního plánu obce Květnice z října 2006. 3. změna územního plánu obce Květnice byla schválena zastupitelstvem 27.12.2006 (viz příloha č. 1 – usnesení zastupitelstva obce Květnice o schválení 3. změny ÚP). Tato schválená 3. změna ÚP stanovuje v části Regulace urbanistické koncepce území (viz. příloha č. 2) maximální výškovou hladinu zástavby v území na 12 m, předkládaný záměr společnosti Fadesa však navrhuje výškovou hladinu zástavby až do výšky 15 m, což není v souladu s platnou změnou ÚP obce Květnice.

V souladu s platným územním plánem není ani umístění jednotlivých staveb v rámci celého projektu, neboť 3. změna územního plánu vymezuje pro stavbu mateřské školky lokalitu označenou č. 2, investor však ve svém záměru navrhuje umístění školky do lokality označené v ÚP jako č. 1.

2. Část B, II, 2 Voda pitná

V oblasti zásobování pitnou vodou investor ve svém návrhu nezahrnuje komplexní řešení problematiky zásobování obce Květnice pitnou vodou, ve svém harmonogramu nezohledňuje nutnou výstavbu vodojemu, atd.

3. Část B, II, 4 Nároky na dopravní a jinou infrastrukturu

Investor uvažuje pro záměr s počtem 590 parkovacích stání. Toto množství parkovacích stání není v souladu s požadavkem obce, která dne 3.6.2008 v písemném vyjádření investorovi uvedla požadavek na 2 parkovací stání na bytovou jednotku. Viz příloha č. 3. Platná 3. změna ÚP v části 3. Závazná část ve formě regulativů stanovuje (příloha č. 4), že zahájení budování ostatní výstavby je podmíněno zajištěním dopravní obslužnosti obce Květnice a to vybudováním dopravní spojky mezi státními silnicemi III/01212 a III/33313. Tuto skutečnost investor ve svém záměru vůbec nerespektuje.

P

4. Část B, III, 2 Odpadní vody

Nakládání s dešťovými vodami -- každý stavebník je v souladu s platnou legislativou povinen zajistit odvod dešťových vod. Záměr však počítá s částečným odvodem dešťových vod do toku Výmola.

Nakládání se splaškovými vodami – v současné době realizovala obec Květnice 3. etapu rozšíření ČOV, rozšíření v rámci 4. etapy je plánováno výhledově na rok 2012. Ze záměru firmy Flores není jasné, že tento časový rámec ve svém projektu zohlednila.

5. Část B, III, 4 Ostatní

Hluková zátěž – Použití zařízení při výstavbě značně převyšuje povolené hygienické limity, investor neuvádí žádná ochranná protihluková opatření.

6. Část D, I

Znečištění ovzduší

Investor v záměru neuvádí, jakým způsobem zajistí při výstavbě bezprašnost, která značně během celé stavby, zejména ve fázi demolice značně ovlivní celé území.

Narušení faktorů pohody

Investor uvádí, že pro stavbu bude použito uplatnění korekce týkající se hluku při stavební činnosti, tedy max. 65 dB, v části B, III, 4 Ostatní však investor uvádí, že hlukové zdroje budou dosahovat hluku až 90dB, čímž bude značně narušen faktor pohody. Taktéž uváděná hladina akustického výkonu A zdrojů ve výši 105 dB značně převyšuje povolené hygienické limity a zastupitelstvo obce Květnice s tímto nesouhlasí. Výpočet ekvivalentních hladin akustického hluku tlaku v chráněném venkovním prostoru od jednotlivých zdrojů hluku musí být proveden v souladu se zákonem č. 222/2006 Sb. a respektovat dané limity.

Zastupitelstvo obce Květnice požaduje, aby skutečná pracovní doba, resp. využití jednotlivých dopravních a stavebních strojů bude trvat max. 8 hodin. Stavební práce budou prováděny pouze v pracovních dnech v době od 08:00 do 18:00 hod. a ne v rozsahu uváděném investorem od 7:00 do 21:00 denně. Toto jsou obecně požadované podmínky i pro ostatní investory.

7. Část H – přílohy a doklady

Dle názoru zastupitelstva obce Květnice nerespektuje vyjádření stavebního úřadu Úvaly, vydané pod č.j. K/4818/08/SU/Bul aktuální stav územní plánovací dokumentace obce Květnice, neboť záměr investora není v určitých bodech v souladu se schválenou 3. změnou ÚP.

8. Investor nezohledňuje požadavek obce na úpravu provozu na komunikacích v dané lokalitě.



OBEC SIBŘINA



Sibřina č.15, 250 84 Sibřina telefon: 281 970 692, 733 394 574 obec.sibrina@sibrina.cz

Krajský úřad Středočeského kraje
Odbor životního prostředí a zemědělství
Zborovská 11
150 21 Praha 5

V Sibřině dne 2.2.2009

K č. j.: 186443/2008/KUSK OŽP/Ja

Věc: Vyjádření k dokumentaci dle § 8 zákona č. 100/2001 Sb. k záměru „Rezidence Flores – nové centrum a byty v Květnici“ v k. ú. a obci Květnice

V prosinci 2008 byla zpracována dokumentace dle § 8 zákona č. 100/2001 Sb.
k záměru „Rezidence Flores – nové centrum a byty v Květnici“ v k. ú. a obci Květnice (dále
též jen „dokumentace“).

K dokumentaci podává obec Sibřina následující vyjádření:

Obec Sibřina jakožto dotčený územně samosprávný celek má za to, že vlivy záměru se
bezprostředně dotknou i jeho území a zhorší životní prostředí v předmětné lokalitě, jak je
uvedeno a odůvodněno níže. Obec Sibřina se domnívá, že dokumentace nehodnotí situaci
komplexně a úplně zejména v níže uvedených oblastech.

1. Znečištění ovzduší

Obec Sibřina považuje nejprve za nutné vyjádřit se k dopravě v souvislosti
s navrhovaným záměrem. Jak vyplývá ze samotné dokumentace, přes obec Sibřina bude
projíždět největší objem automobilů z/do záměru (neboť přes obec Sibřina vede nejpřímější
cesta do Prahy). Na území obce Sibřina se tak bezprostředně projeví tímto nárůstem dopravy
vyvolané negativní vlivy záměru.

Obec Sibřina tedy namítá, že ačkoli se (z jejího pohledu) navrhovaný záměr projeví
nejvíce negativně na znečištění ovzduší (a nárůstu hluku) v souvislosti s dopravou vyvolanou
navrhovaným záměrem, a to i v obci Sibřina (jejímž středem bude doprava projíždět),
dokumentace vůbec vlivy na stav ovzduší v obci Sibřina v souvislosti s dopravou vyvolanou
navrhovaným záměrem vůbec nehodnotí!

Rozptylová studie a další dokumenty týkající se znečištění ovzduší, jakož následně ani
z nich vycházející dokumentace se nikterak nezabývají nárůstem znečištění ovzduší

Bankovní spojení: KB Praha Nonet č.úctu 7520201/0100, IČO: 240 745

v souvislosti s dopravou směřující do a ze záměru tam, kde se tyto vlivy projeví, tj. i na území nejbližší obce – obce Sibřina. Bez uvedeného posouzení je dokumentace neúplná a nepodává úplný a objektivní obraz o vlivech posuzovaného záměru na životní prostředí.

Obec Sibřina dále připomíná, že je nutno při posuzování vycházet ze současného stavu silniční sítě, nelze uvažovat s dopravními stavbami, které nejsou v současné době realizovány – zcela mimoběžné jsou tak odkazy na budovanou přeložku silnice I/12.

Je nutno též uvést, že dopravní síť v dané lokalitě, zejména komunikace v obci Sibřina, nejsou vzhledem ke své šířce a konstrukci uzpůsobeny na intenzivní provoz vozidel, původní cesty vedoucí do polí nebo propojující dvě malé obce čítající pouhé desítky obyvatel jsou v dnešní době vystaveny masivnímu přetěžování souvisejícímu s již stávajícím nárůstem počtu obyvatel v obci Květnice (během deseti let ze 130 na stávajících zhruba 2000) a dalších navazujících obcí, což má za následek další zvýšení negativních vlivů dopravy (zvýšené emise při pomalejší jízdě a zpomalování, nárůst hluku a vibrací ad.).

2. Ochrana před hlukem – to samé, co bylo řečeno výše, platí i ve vztahu k problematice ochrany před hlukem. Vzhledem k výše uvedeným skutečnostem – nezhodnocení vlivu vyvolané dopravy přes obec Sibřina – se obec Sibřina domnívá, že ani hluková studie a závěry z ní vycházející nemohou poskytovat obraz o hlukové zátěži v souvislosti s navrhovaným záměrem.

Jestliže dokumentace nehodnotí vliv vyvolané dopravy na hlukovou situaci v obci Sibřina, nemůže podat spolehlivý obraz o vlivech záměru na životní prostředí.

3. Ochrana přírody (zeleně) a vod – jak již vyplývá z výše uvedeného, nejzávažnější vlivy navrhované stavby jsou v dokumentaci nezhodnoceny. Kromě hluku a znečištění ovzduší vyvolané dopravou v souvislosti se záměrem v obci Sibřina je dokumentace nedostatečná i v těchto bodech:

- v dokumentaci není hodnocen vliv na flóru, konkrétně na řadu uprostřed území se nacházejících vzrostlých a kvalitních dřevin, které mají být v souvislosti se záměrem vykáceny – dokumentace pouze obsahuje (v příloze) dendrologický průzkum dřevin a konstatování, že „za zlikvidovanou zeleň během výstavby je navrženo ozelenění areálu“, avšak to lze jen těžko považovat za popis vlivů na stávající zeleň; jak vyplývá z průzkumu i z fotodokumentace území, nachází se v jeho střední části řada vzrostlých stromů, jejichž funkční a estetické působení je významné (toto působení nemůže být přitom plně nahrazeno ozeleněním areálu, neboť to jen těžko bude moci dosahovat původní výměry), avšak negativní vlivy související s jejich odstraněním nejsou v dokumentaci hodnoceny,

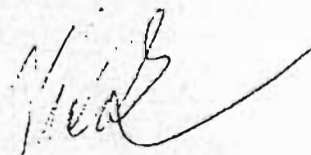
- z požadavku České inspekce životního prostředí ze 17. 10. 2008 vyplývá nutnost zasakování srážkových vod do podlaží, s čímž však není počítáno (do dešťové kanalizace mají být svedeny vody z objektů) a dokumentace tak nehodnotí reálné řešení stavby; není též řešena otázka ochrany před záplavami (povodněmi).

4. Bezpečnost silničního provozu – z konstatování uvedených v bodech 1. a 2. (nárůst osobní i nákladní dopravy) se domníváme, že posuzovaný záměr bude mít vliv

nejenom na pohodu bydlení obyvatel obce Sibřina ale i na bezpečnost silničního provozu. Stávající komunikace nejsou dimenzované pro souběžný provoz chodců a vozidel a obyvatelé okolních domů mají již v současné době vzhledem k husté dopravě ztížený přístup k vjezdům na pozemek. V části komunikací byl z důvodu velké nehodovosti a úzkému profilu zaveden systém jednosměrných ulic. Komunikace jsou intenzivně využívány chodci (ve velké míře i z obce Květnice) a to jak pro dosažení autobusových linek, tak i občanské vybavenosti v obci Sibřina (pošta, obchody). Obec Sibřina namítá, že dokumentace nehodnotí vliv na bezpečnost provozu na komunikacích obce Sibřina.

K dokumentaci obec Sibřina dále uvádí, že neřeší a neobsahuje řádné hodnocení variant, z čehož je zejména zapotřebí připomenout, že dokumentace řádně nevyhodnocuje ani variantu neprovedení záměru - nulovou variantu, což působí rozpor s § 5 odst. 1 zákona č. 100/2001 Sb. – chybí tedy porovnání variant provedení záměru a varianty stavu území bez provedení záměru.

Z výše uvedených důvodů obec Sibřina požaduje, aby Krajský úřad Středočeského kraje v souladu s § 8 odst. 5 zákona č. 100/2001 Sb. vrátil oznamovateli dokumentaci k přepracování a doplnění.



Obec Sibřina
Ing. Petr Vítek - starosta obce

Ing. Simona Jandurová
Odbor životního prostředí a zemědělství
Krajský úřad Středočeského kraje
Zborovská 11
150 21 Praha 5

Občanské sdružení
Květnice vzkvétající
Květnice 1/15
250 84 Praha-východ

V Květnici dne 3.2. 2009

**Věc: Vyjádření k záměru Rezidence FLORES – nové centrum a byty v Květnici
(Dokumentace EIA, č.j. 186444/2008/KUSK OŽP/JA)**

Projekt rezidence Flores nelze vnímat jinak než bezohlednou a agresivní snahu investorů po maximálním profitu, bez ohledu na stávající historické objekty, vesnický charakter jádra obce, životní prostředí občanů Květnice.

Pokud by došlo k realizaci projektu, jednalo by se o hluboce nekulturní čin. Stávající budovy hospodářského dvora, pocházející dle vyjádření Národního památkového ústavu z pol.18.století (dochovaný pozdně barokní krov jedné z budov). Včetně rozlehlé, moderní, několika podlažní vily z 20.let 20.století, je arcál jedním z posledních dochovaných dokladů historického jádra obce s přirozeným, architektonicko - stavebním vývojem. Tuto skutečnost nerespektuje, a asi ani nechápe, současné vedení obce, které dalo souhlas k jeho demolici. Ve vyspělých západních zemích je dnes běžné podobné areály zachraňovat, a využívat je pro nejrůznější účely např. občanskou vybavenost. Jsme toho názoru, že jediné smysluplné řešení, je rekonstrukce stávajících budov s eventuelní citlivou dostavbou a jeho využitím.

Pokud bychom na záměr rezidence Flores nahlíželi z profesního, architektonického hlediska, museli bychom zapochybovat o morální a profesní způsobilosti autorů. Řadové výškové budovy sídlištního charakteru, jsou vůči okolní zástavbě a vesnickému charakteru jakož i blízké přírodní scénérii výjimečně agresivní a neestetické.

Autoři projektu (architekti?!?!), odvozují výškovou niveletu projektovaných budov od solitérní vily, což je absurdní. Společnost Fadesa ve své studii navíc vychází z předchozí 3. změny územní plánu z října 2006, kde limit pro výšku budov je 15.m., avšak platná a schválená změna územního plánu je z prosince 2006, která ruší ustanovení předchozí změny, platný limit výšky budov je 12.m. což investor nerespektuje!

Výstavbou bytů by narostl počet obyvatel v obci o téměř 1200, což je zdvojnásobení současného reálného počtu obyvatel. Na takto malé ploše v samém centru obce, se jedná o nesmírnou zahuštěnost obyvatel. Investor navíc navrhuje v projektu jen 590 parkovacích stání a nerespektuje tak požadavek obce, která dne 3.6.2008 v písemném vyjádření požadovala 2.parkovací místa pro byt. Situace v obci je v tomto ohledu již dnes velmi vážná a hrozí, že po navýšení obyvatelstva by se celé území stalo jedním velkým parkovištěm.

Dopravní infrastruktura v obci je již dnes doslova kritická. Většina komunikací, včetně té hlavní mezi Sibřinou a Květnicí, jsou stále rozestavěné, chybějí chodníky, veřejné osvětlení, jejich dokončení je v nedohlednu.

Investor spoléhá na zlepšení dopravní obslužnosti díky plánované výstavbě rychlostní komunikace v roce 2012, ale její dokončení má být až v roce 2017.

Kapacita čističky odpadních vod v obci Květnice je dnes vyčerpána. Ve studii investor počítá s napojením ČOV v době, kdy dojde k jejímu rozšíření v rámci 4. etapy. Toto rozšíření je však pouze výhledové a obec na stavbu nové budovy nemá peníze, (již na stávající ČOV si musela půjčit).

Nakládání s dešťovými vodami - částečné odvodnění dešťových vod do toku Výmola je sporné, navíc není uvedeno jakým způsobem a kde, dojde k napojení.

Dalším problémem je zásobování pitnou vodou. V dokumentaci není komplexní řešení. V současnosti je množství a tlak dimenzován pro 2500 občanů. Při zastavění všech ploch v obci určených k výstavbě domů se však počet obyvatel zvýší minimálně na 4500. Investor v projektu nezohledňuje nezhytnou výstavbu vodojemu.

Na území statku se nachází mnoho druhů kvalitních a vzrostlých dřevin, které mají být vykáceny. Investor počítá s ozeleněním areálu, to však nemůže plně nahradit desítky let staré vzrostlé dřeviny, jejich estetický a funkční význam pro okolí. Je nezbytné aby tyto dřeviny byly zachovány.

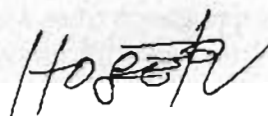
Dokumentace dále nečteší a neobsahuje řádné hodnocení variant, respektive nevyhodnocuje ani variantu neprovedení záměru a jejich porovnání. Což je v rozporu se zákonem 5 odst. 1 zákona č. 100/2001 Sb.

Z uvedených skutečností které jsou pro obec jednoznačně negativní vyplývá, že zmíněný projekt nepřináší pro obec nic pozitivního. Z veřejného mínění je patrné, že občané si realizaci tohoto projektu nepřejí. To potvrzuje i petice proti zmíněné výstavbě, kterou podepsalo 246 občanů a ke které se zastupitelstvo obce doposud nevyjádřilo.

Vzhledem k výše uvedeným nedostatkům, nerespektování platné změny územního plánu a zejména nevypracování nulové varianty návrhu, Vás žádáme, aby Krajský úřad Středočeského kraje v souladu s § 8 odst. 5 zákona č. 100/2001 vrátil oznamovateli dokumentaci k přepracování a doplnění.

Za občanské sdružení Květnice vzkvétající :

Kryštof Hošek



BIA
[Signature]

Krajský úřad střeďočeského kraje
Odbor životního prostředí a zemědělství
Ing. Simona Jandurová
Zborovská 11
150 21 Praha 5

Krajský úřad Střeďočeský kraj
Doručeno: 06.02.2009
021117/2009/KUSK
listy: 10 přílohy: 1
druh: svazek



[Handwritten signature]

V Květnici 5.2.2009

Věc: Vyjádření k dokumentaci záměru „Rezidence FLORES – nové centrum a byty v Květnici“

Naše občanské sdružení s názvem Květnice II, předkládá k dokumentaci záměru „Rezidence FLORES – nové centrum a byty v Květnici“ dle zákona č. 100/2001 Sb., § 8, odst. 3, následující vyjádření:

Předložená dokumentace nehodnotí problematiku z pohledu širšího komplexu stavu životního prostředí v dotčeném území. Dokumentace je nedostatečná, neúplná a v některých částech zcela opomíjí skutečný stav základních veličin a hodnot životního prostředí. Zaměřuje se zejména na oblast zájmového území samotné navrhované výstavby ale nezohledňuje vliv samotného průběhu výstavby, ani funkci a vliv tohoto sídelního útvaru na životní prostředí v bezprostředním okolí záměru a život obyvatel obce. Zcela chybí posouzení vlivu v širších vztazích, zejména vliv záměru na ostatní části obce a přímo navazující obce.

K dokumentaci dle zákona č. 100/2001 Sb. a jeho příloh (dále již jen „zákona“) uvádíme:

ČÁST B

I. Základní údaje

4. Charakter záměru a možnost kumulace s jinými záměry

Není možno souhlasit s tvrzením že „*nejsou známy žádné skutečnosti o kumulaci záměru s dalšími aktivitami, které by se dotýkaly řešeného území*“. Záměr se přímo dotýká sousedních lokalit Květnice, především v dopravní síti, exhalacích, ~~vlivu do dokumentace v souladu s ustanovením dle Příl.4 odst. 4., zákona.~~

5. Zdůvodnění potřeby záměru a jeho umístění

Není možno souhlasit s tvrzením, že se „*jedná o území velmi vhodné pro bydlení*“ s odvoláním na sousedství s Mlýnským rybníkem. Již stávající zástavba vč. nové restaurace negativně ovlivnila jedinou klidovou zónu v okolí Mlýnského rybníka. Tu využívají současní občané k procházkám a relaxaci. Realizováním záměru by v předmětné oblasti byla taková hustota obyvatelstva, že by došlo k přetížení území. Předložená dokumentace neobsahuje **přehled zvažovaných variant**. Pouhé prohlášení že „*není řešena další varianta*“ je neakceptovatelné. Občanské iniciativy v obci navrhují variantu citlivé rekonstrukce stávajících objektů, mohou k tomu také doložit architektonické studie zpracované studenty architektury. Žádáme tímto o **doplnění do dokumentace**. Občané v realizaci záměru nevidí pro obec přínos. Vzhledem k petici obyvatel, která zásadně odmítá realizaci tohoto záměru a byla podepsána 246 obyvateli obce, žádá naše občanské sdružení o uplatnění ustanovení Příl.4 odst. 5., zákona a odmítnutí tohoto záměru.

6. Popis technického a technologického řešení záměru

Tvrzení, že „*nebyly vzneseny námitky k připravované koncepci*“ je irelevantní. Občanské iniciativy v obci i okolních obcích (Sdružení Květnice II, Sdružení Za Mlýnem, Sdružení Květnice vzkvétající, Sdružení SOSák) a obyvatelé obce ve své petici nesouhlasí s demolicí objektů stávajícího statku a výstavbou bytových domů.

Zásadním rozporem v dokumentaci je to, že se celá urbanisticko-architektonická studie, řízení o posouzení vlivu na ŽP i příprava realizace opírá o „**3. změnu územního plánu z října 2006**“ (viz. strana PV-6-09148/2a technické zprávy dokumentace). Platnou změnou územního plánu je však 3. změna územního plánu sídelního útvaru Květnice, schválená dne 27.12.2006 (viz. příloha č. 1 - Zápis z veřejného zasedání zastupitelstva obce Květnice č. 3/2006 ze dne 27.12.2006) v bodu Usnesení č. 2/7/2006. V této schválené změně územního plánu je na straně 15, v části 3. **ZÁVAZNÁ ČÁST VE FORMĚ REGULATIVŮ, KAPITOLE A/ REGULACE URBANISTICKÉ KONCEPCE ÚZEMÍ: (viz. příloha č. 2 – 3. změna územního plánu ze dne 27.12.2006, str. 4, 13, 15, 16) podmínka pro vybudování dopravní spojky** mezi silnicemi 3. třídy – 01212 a 33313 a její zařazení do kategorie státních komunikací. Dále je v této části stanoven regulativ pro maximální výškovou hladinu zástavby do 12 m. V Dokumentaci záměru **není žádným způsobem řešeno zajištění dopravní spojky** a dále je výškový regulativ u záměru překročen na 15 m. V části B/ **FUNKČNÍ REGULATIVY ÚZEMÍ: je na straně 15 v bodě 3.1. LOKALITA 1 – VŠEOBECNĚ SMÍŠENÉ ÚZEMÍ - ZO** uvedena podmínka:

„**Regulace: Přestavba statku na bydlení v obytných domech, integrovaných domech s vestavěným občanským vybavením a solitérní občanské vybavení**“. Záměr nerespektuje regulativ územního plánu obce na **Přestavbu statku a část zástavby solitérním občanským vybavením**.

Záměr je v rozporu s funkčním regulativem území v územním plánu v bodu 3.2, kde je v přípustném využití této lokality č. 2 uvedena mateřská škola. V dokumentaci je objekt mateřské školy umístěn v lokalitě č. 1, což nevyhovuje požadavku pro zřízení mateřské školky, především pro nedostatek navazující volné plochy.

Ve 3. změně ÚP je na straně 4 (viz. příloha č. 2 – 3. změna územního plánu ze dne 27.12.2006, str. 4, 13, 15, 16) uvedeno: „**Bydlení realizované dle schváleného**

územního plánu a jeho změn č. 1 a 2 je převážně nízkopodlažní zástavby". Záměr však v rozporu s územním plánem navrhuje výstavbu vysokopodlažních domů.

Záměr je dále v rozporu s funkčním regulativem území v územním plánu v bodě **3.2 LOKALITA 2 – OSTATNÍ ZVLÁŠTNÍ ÚZEMÍ - ZO**, kde je v přípustném využití této lokality č. 2 uvedena na str. 16 (*viz. příloha č. 2 – 3. změna územního plánu ze dne 27.12.2006, str. 4, 13, 15, 16*) **mateřská škola**. V dokumentaci je objekt mateřské školy uvažován v lokalitě č. 1, což je v rozporu s územním plánem a dále předložený záměr nevyhovuje požadavku pro zřízení mateřské školky, především pro nedostatek navazující volné plochy.

V podmínkách územního plánu je uvedeno v sekci **ŽIVOTNÍ PROSTŘEDÍ** na straně 13 (*viz. příloha č. 2 – 3. změna územního plánu ze dne 27.12.2006, str. 4, 13, 15, 16*): **„Na nezastavěných plochách stavebních pozemků se musí zachovat a chránit zeleň“** S touto podmínkou se v dokumentaci nepočítá, naopak se v záměru počítá s vykácením vzrostlých dřevin v areálu statku. To je v rozporu s ustanovením územního plánu.

Dále se v dokumentaci uvádí, že byla obci Květnice předložena novější urbanisticko-architektonická studie, než ze dne **2.7.2008**, se kterou zastupitelstvo obce souhlasilo. Toto tvrzení není v dokumentaci doloženo. Poslední, druhou variantu urbanisticko-architektonické studie předložil investor zastupitelstvu obce Květnice dne **2.7.2008** a obec jej zveřejnila na svých oficiálních webových stránkách obce. V usneseních zastupitelstva obce není známo přijetí novější, tudíž 3. varianty z pozdějšího data, než je výše uvedená ze dne **2.7.2007**. K této variantě se i vyjadřovala občanská sdružení a veřejnost k **oznámení záměru**. Předkladatel dokumentace však novou 3. variantu **uvádí v dokumentaci** v příloze, „v části H“, nedokládá však další náležitosti jako je technická zpráva, vč. data předání obci a příslušných písemných dokladů. Dle vyjádření starosty obce žádnou takovou studii obec nepřijala.

Dokumentace dále uvádí, že bytové objekty obsahují i občanskou vybavenost, neuvádí však o jaké kapacity se jedná, není uvedeno kdo a v jakém rozsahu zajistí financování a jaký bude následný právní rámec (spolupodílnictví), dále způsob kooperace s obcí při navýšení kapacit pro potřeby ostatních částí obce. Tyto aspekty mají vliv na kvalitu života v obci.

Sportoviště je pro uvažovaný záměr s maximálně zastavěnou plochou zcela opominuto. V záměru se uvažuje pouze s dětským hřištěm, přitom by mezi obyvateli 390 bytových jednotek z hlediska statistického bylo nejméně 100 dětí ve věku dorostu.

7. Předpokládaný termín zahájení realizace záměru a jeho dokončení

Termín plánovaného dokončení výstavby 01/2012 je problémový, neboť v této době nebude naplněna podmínka dopravního řešení napojením na přeložku komunikace I/12 (novou rychlostní komunikací R/12) a dále nebude k dispozici nový objekt

čistírny odpadních vod vázaný na investici oznamovatele (*viz. podrobné vysvětlení v sekci Odpadní vody, Nakládání se splaškovými vodami*). Do tohoto termínu obec nepočítá s další výstavbou ČOV, proto bez zajištění této investice ze strany investora nelze bytové domy zkolaudovat a užívat.

8. Výčet dotčených územně samosprávných celků

Výčet dotčených územně samosprávných celků je neúplný, respektive dokumentace uvádí pouze samotný celek – obec Květnice. Předpokládanými vlivy záměru na životní prostředí nebude dotčena jenom obec Květnice ale i obce Sibřina, Koloděje a Újezd nad Lesy (*viz. část 4. Nároky na dopravní a jinou infrastrukturu*) a to v aspektech zvýšeného dopravního zatížení, zvýšení emisí, hluku, vibrací a prašnosti.

II. Údaje o vstupech

1. Půda

Ochranná pásma

Dokumentace neuvádí konkrétní ochranná pásma jednotlivých sítí, komunikací apod.

2. Voda

Voda pitná

Chybí údaj o maximální hodinové spotřebě vody, není patrné, zda údaj Q_h zahrnuje i koeficient hodinové nerovnoměrnosti. Údaj je nutno vyčíslit v l/s a k tomu uvést odpovídající objem akumulární nádrže. Řešení akumulace přes zřízení uzavřených akumulárních nádrží dostatečně neochrání tlakové poměry ve vodovodní síti sousedních lokalit. Dokumentace postrádá vyjádření vodohospodářské společnosti VHS Kutná Hora. Je nutné doložit vyjádření k bilančním údajům spotřeby, k technickému řešení akumulace a k tlakovým poměrům na vstupu v místech přípojek k objektům.

3. Ostatní surovinové a energetické zdroje

Ostatní

Dokumentace dále nepopisuje, o jaké „*Další materiály*“ se jedná.

4. Nároky na dopravní a jinou infrastrukturu

Do doby zprovoznění přeložky komunikace 1. třídy Úvaly – Běchovice č. I/12 se veškerá doprava ze sídelního útvaru Květnice bude uskutečňovat na stávajících komunikacích 3. třídy č. 01212 a 01211, především ve směru do **Sibřiny**, což je nejbližší spojnice do Prahy. Koncepce **posouzení je naprosto irelevantní** ve vztahu k zatížení předpokládaných směrů dopravních tras, údajů o intenzitě stávající

dopravy. Tyto údaje nejsou podloženy výsledky celostátního měření. Studie neuvádí, z jakého zdroje tyto počty vycházejí.

Na základě instalovaných měřidel na komunikaci mezi Květnicí a Sibřinou je počet vozidel **1500/24 h**, ve špičce pak projíždí **30 vozidel/15 min**. Na průjezdní komunikaci č. **33313** za směru Křenice/Sluštice – Květnice je dopravní zatížení vozidel **2400/24 h**, ve špičce pak projíždí **40 vozidel/15 min**. Dokumentace uvádí ve výpočtu zatížení současných **688 vozidel/24** což je **méně než polovina současného** prokazatelně naměřeného **provozu** z ledna 2009! Dále studie uvádí, že intenzita provozu na komunikaci ze Sibřiny do Květnice po realizování přeložky I/12 (vznik rychlostní komunikace R/12) „**klesne na necelé 2/3 současného stavu (z 688 na 400) vozidel za 24 hodin**“. Jde o naprostý omyl, neboť přes komunikaci **01212** ze Sibřiny do Květnice bude převáděn provoz se směru Křenice/Sluštice a Koloděje z komunikace **33313**, až do napojení na budoucí rychlostní komunikaci **R/12**. Současné zatížení provozu z této komunikace je dle měření z ledna 2009 **2400 vozidel/24 h**. Do doby vybudování **R/12** bude **silně zatěžována komunikace 01212** a dále **33313**. K současným skutečně naměřeným počtům průjezdů vozidel (**1500/24 h**) je nutné uvažovat zvýšený nárůst z plánované rezidence Flores. Stejně tak je nutno uvažovat pro komunikaci **33313**. Studie v tomto směru udává zkreslené výsledky.

Dle studie Posouzení vlivu na komunikace a okolí, zpracované společností Sudop vyplývá, že záměr počítá s realizací přeložky komunikace I/12 v roce 2015. To je v přímém rozporu s **§ 5, odst. 2, zákona**, který ukládá pouze posuzování vlivu vycházející ze stavu životního prostředí v dotčeném území v **době oznámení záměru**.

Dle informací u Ředitelství silnic a dálnic ČR, Správa Praha z ledna 2009 není u předmětné přeložky komunikace I/12 ještě ani zahájena příprava realizace ani není rozhodnuto o financování, odhadované dokončení díla je až v roce **2017**. Dokumentace počítá s termínem zprovoznění obytného souboru v roce **2012**, avšak zprovoznění komunikace **R/12** přichází v úvahu z výše uvedených informací až v roce **2017**. Realizací záměru rezidence Flores by došlo k **výraznému zhoršení zatížení stávajících komunikací**. Je iluzorní a mylné předpokládat, že dojde ke zklidnění, jak uvádí studie k dokumentaci.

S využitím vnitřních sídlištních komunikací v přímém sousedství záměru **nelze uvažovat**, ani pro staveništní provoz, ani pro následný veřejný provoz, neboť jsou nedokončené a dlouhodobě nedokončitelné.

Technické parametry stávajících komunikací jsou **nevyhovující** již pro současný provoz. Komunikace **nejsou vybaveny přechody pro chodce, veřejným osvětlením a chodníky**, což je významným faktorem negativního vlivu na obyvatelstvo a je ohrožen jejich bezpečný pohyb a zdraví. Tento vliv studie neřeší.

Další dopad bude mít **nárůst dopravy** na **zvýšení emisí, hluku, vibrací a prašnosti**.

Údaje o dopravních trasách v období výstavby

Studie neuvádí **žádné údaje** o dopravní zátěži nákladní a technologické dopravy **pro období** rozhodujících objemů **výstavby** (zemní práce, zakládání, betonářské práce a návoz stavebních hmot) v průběhu hrubé stavby. Je nutné vyčíslit dopravní zátěže v tunách pro období rozhodujících objemů stavebních prací, včetně technologického harmonogramu.

Pro vjezd ze staveniště sídelního útvaru na veřejné komunikace 3. třídy **nelze použít nedokončené** a konstrukčně nevyhovující komunikace stávajícího sídelního útvaru (Květnice II). Je nutné řešit **samostatně v rámci předmětné investice**.

Součástí dokumentace musí být i **bilance** množství přebytečných **výkopových zemin** a určení tras pro **odvoz** na skládku. **Ta ve studii zcela chybí**. Takto zpracované podklady technologické dopravy je nutné **zpracovat do hlukové a emisní studie**.

Množství emitovaných znečišťujících látek

Tabulka 1 – emise zatížení při výstavbě – hodnoty uvedené v tabulce jsou **neprůkazné**, neboť zřejmě nevycházejí z reálných předpokladů a odvozených údajů, struktury, hmotnosti a četnosti nákladní a technologické dopravy a předpokládané mechanizace použité při výstavbě.

Tabulka 2 – emise EURO – emise zatížení v provozu – hodnoty uvedené v tabulce jsou **rovněž neprůkazné**, neboť zřejmě nevycházejí z reálných předpokladů a reálných počtů dopravních zátěží (*viz. skutečně naměřené údaje uvedené výše*).

Parkování v areálu pro rezidenty

v záměru Residence Flores **není splněn požadavek zastupitelstva obce Květnice** na dvě parkovací stání na jednu bytovou jednotku. V dokumentaci je uvažováno pro **390** bytových jednotek, komerční zónu, školku, obecní úřad **370** parkovacích stání v podzemí budov a **220** stání na povrchu. To je **nedostatečné** pro vlastní potřeby rezidentů a **zcela chybí parkovací stání pro komerční zónu, obecní úřad a školku**.

Nedostatek parkovacích míst může mít **přímý negativní dopad** na využití ploch v **okolní zástavbě** a rušení klidu a pohody stávajícího obyvatelstva.

2. Odpadní vody

Nakládání s dešťovými vodami

Dokumentace neuvádí, proč nejsou dešťové vody likvidovány vsakem na vlastním pozemku, jak to ukládá vodní zákon a ustanovení 3. změny územního plánu v sekci ŽIVOTNÍ PROSTŘEDÍ na straně 13 (viz. příloha č. 2 – 3. změna územního plánu ze dne 27.12.2006, str. 4, 13, 15, 16): „Dešťové vody musí být v maximální míře likvidovány a shromažďovány na vlastních pozemcích.“ Navrhované řešení prostřednictvím akumulace v uzavřeném potrubí má oproti otevřeným retenčním nádržím řadu nevýhod, které znamenají **negativní dopad na životní prostředí**:

- uzavřený podzemní prostor neprokáže okamžitou přítomnost ropných a jiných flotujících látek a předmětů
- neumožní důslednou sedimentaci mechanických nečistot, neboť se fakticky jedná o tlakovou kanalizaci, poměrně malé výšky, kde není vytvořen snížený sedimentační prostor
- zařízení je neúčinné pro zamezení odtoku ropných a jiných nebezpečných látek do vodoteče při haváriích
- při snížení a případném zastavení odtoku z důvodů poruchy, nebo mechanického zanesení může dojít ke zpětnému zduťí a výtoku přes vpustí na terén
- zařízení vyžaduje vyšší nároky na provoz a údržbu, důsledné zachycení nečistot v lapačích a uličních vpustích
- v zimním období v době při výrazném kolísání venkovních teplot může dojít k omezení funkce a účinnosti

Akumulační prostor 150 m³ **není dostatečný**. Je navržen pouze pro trvání zátěžového deště 143 l/s/ha. Při déle trvajícím dešti i při nižších zátěžových hodnotách se vytvoří přítok do potrubí ve větším množství, než je regulovaný odtok 100 l/s. **Výpočet s touto reálnou situací nepočítá**, není vytvořen žádný rezervní prostor pro tuto akumulaci. Je pravděpodobné, že při tomto stavu dojde ke zpětnému zduťí a **zaplavení venkovních ploch**. Při průměru potrubí 120 cm a minimálním objemu akumulace 150 m³ je délka této podzemní akumulační nádrže cca 135 m, což si vyžaduje značný prostor. Pro umístění odtokového potrubí z této nádrže **není reálné místo zaústění** pod hrází rybníka (úzký prostor a ohrožení stability hráze). Další území podél komunikace III-01211 je rovněž problémové, jelikož jsou podél komunikace uloženy inženýrské sítě. Možnost zaústění je až za hranicí soukromých pozemků v délce 550 m, **s čímž zjevně dokumentace a studie nepočítají**.

V současné době je obcí budováno odvodnění veřejné komunikace od rybníka ke konci zástavby se zaústěním do vodoteče Výmoly. Uvažované množství 100l/s ze záměru Residence Flores a množství z obecního odvodnění musí být vzájemně **odsouhlaseno správcem povodí**.

Nakládání se splaškovými vodami

V dokumentaci **není výpočtově doloženo**, že stávající spašková kanalizace vyhoví kapacitně i pro záměr Residence Flores. Není uvedeno odváděné množství splaškových vod. V dokladu č. 8 uvedeném v dokumentaci se v případě kanalizační

sítě neuvádí souhlas s povoleným množstvím splaškových vod v l/s, případně v m³/h (tzn. údaje o průměrné a maximální hodnotě). Tyto údaje je nutné předložit vodohospodářskému orgánu.

Stávající čistírna odpadních vod je tvořena monoblokem o třech komorách, které byly postupně s nárůstem počtu připojených obyvatel technologicky vyzbrojeny. Poslední třetí komora byla zprovozněna **koncem roku 2008**. Maximální hydraulická kapacita této ČOV je pro průměrný přítok 4,0 l/s, což je 346 m³/24 h. Toto hydraulické množství naplňuje **max. 2250 obyvatel**. Tento počet obyvatel **odpovídá stávajícím počtům napojených a současně rozestavěných domů**, jejichž napojení je dle stavebních povolení očekáváno **do poloviny roku 2010**.

Čtvrtá etapa uváděná v dokumentaci zavádějícím způsobem jako „**rozšíření kapacity ČOV**“ **nemůže znamenat napojení na stávající čistírnu**. Musí být zřízen **nový přivaděč s přímým napojením na NOVÝ objekt ČOV**. Tuto soukromou investici **nemůže zajišťovat obec z veřejných prostředků**. Z toho důvodu je zřejmé, že **záměr výstavby Rezidence Flores nemá zajištěnu likvidaci odpadních vod**.

4. Ostatní

Hluk a vibrace

Tabulka 5 – emise zřízení při výstavbě i pro provoz – hodnoty uvedené v tabulce je **nutné upravit – zaktualizovat** podle reálných předpokladů vyššího dopravního zatížení dle výše uvedených připomínek v sekci „**4. Nároky na dopravní a jinou infrastrukturu**“.

1.4. Vliv na povrchové a podzemní vody

Podle **geologického průzkumu** a jeho posudku bude nutné při zakládání bytových objektů řešit **likvidaci čerpaných odpadních vod** při snižování hladiny spodní vody. V dokumentaci **chybí výpočet množství těchto vod a řešení způsobu jejich likvidace**. Geologický posudek předpokládá odčerpávat 1,0 – 3,0 l/s. Čerpání vody se týká každého ze čtrnácti objektů, proto se jedná o dlouhodobý proces. Tento stav je nutné popsat, v závislosti na postupu výstavby. V blízkém okolí jsou stávající studny, jejichž hladina bude čerpáním při snížení stávající hladiny cca 4 m ovlivněna. **Dokumentace toto neřeší**.

Vliv na životní prostředí - fauna, flóra

V záměru je v dendrologickém průzkumu proveden **výčet stávajících dřevin, které mají být odstraněny a nahrazeny novou zelení, avšak neuvádí se konkrétní množství, čímž není prokázáno že jde o množstevně adekvátní náhradu**. Naše sdružení v případě realizace záměru **trvá na „zachování kvalitní zeleně uvnitř území“**, v souladu s ustanovením 3. změny územního plánu na straně 15.

Závěrem:

Předložená dokumentace záměru „Rezidence FLORES – nové centrum a byty v Květnici“ vykazuje řadu nedostatků, jak ve věcném rozsahu, tak v hloubce zpracování. Za závažný nedostatek považujeme, že nehodnotí objektivně a podrobně stávající stav, především v oblasti dopravy a z toho vyplývajících dopadů, dále v oblasti vodního hospodářství.

V bodě 6. Popis technického a technologického řešení záměru je uvedeno že „*Poslední změna č.3 byla schválena zastupitelstvem obce dne 12.10.2006*“. Zpracovatel této studie vychází z podkladu, který je neplatný, jelikož 3. změna územního plánu obce Květnice byla zastupitelstvem obce schválena až 27.12.2006 což dokládáme ze zápisu veřejného zasedání obce. Došlo k zásadní a fatální vadě díla z důvodů posuzování na základě neplatného územního plánu a proto je vážnou otázkou, zda je tato dokumentace platná pro účely tohoto a dalších zákonných řízení.

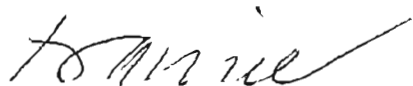
Ke stejnému pochybení v dokumentaci došlo předložením novější varianty urbanisticko-architektonické studie oznamovatelem, ačkoliv tato nebyla předána obci a veřejnost se k oznámení záměru vyjadřovala k verzi ze dne 2.2.2007. Novější studie nebyla oznamovatelem na obec předána, ani nebyla v dokumentaci k záměru tato skutečnost doložena.

Dokumentace dále neuvádí další varianty pro srovnání, opomíjí i neprovedení záměru, čímž není naplněn § 5, odst. 1, zák. č. 100/2001 Sb.

Naše věcné připomínky jsou takového rozsahu, že dokumentaci považujeme za neprůkaznou a nenaplnující vytčený cíl, proto musíme odmítnout Část F-Závěr, a to v plném rozsahu.

Požadujeme, aby Krajský úřad Středočeského kraje v souladu s § 8 odst. 5 zákona č. 100/2001 Sb. vrátil oznamovateli dokumentaci k přepracování a doplnění.

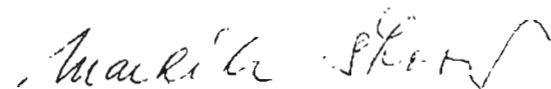
S pozdravem za občanské sdružení Květnice II




Ing. František Daniel



Tomáš Hordějčuk



Ing. Markéta Štrosová



Ing. Petr Štros

Přílohy

- 1) Zápis z veřejného zasedání zastupitelstva obce Květnice č. 3/2006 ze dne 27.12.2006
- 2) 3. změna územního plánu ze dne 27.12.2006, str. 4, 13, 15, 16

Občanské sdružení
SOSák
IČO 265 44 849



Sibřina 21
250 84 Praha – východ

Krajský úřad Středočeský kraj

Doručeno: 05.02.2009

020551/2009/KUSK

listy: 1

přílohy: 0

druh: list



Krajský úřad Středočeského kraje
Odbor životního prostředí a zemědělství
Zborovská 11
150 21 Praha 5

V Sibřině dne 3.2.2009

Průvodní dopis k vyjádření k dokumentaci dle § 8 zákona č. 100/2001 Sb. k záměru
„Rezidence Flores – nové centrum a byty v Květnici“ v k. ú. a obci Květnice

Vážení představitelé krajského úřadu!

Je obtížné v rámci tak vznětlivého tématu udržet racionální až technický obsah následujících řádků. Věříme však, že všichni někde bydlíte a že všichni máte rádi místo, ve kterém žijete, bydlíte, nebo jste v něm vyrůstali, že máte děti umístěné ve školkách a školách, že máte v místě svého bydliště prostor, kde se setkáváte nebo relaxujete. I proto si Vás dovoluujeme tímto dopisem oslovit, berte jej jako úvahu při vašem rozhodování, neboť i my věříme, že zde budeme žít, zapouštět kořeny a vychovávat naše děti k lásce k obci a okolí, ve kterém společně žijeme a věříme, že jej budoucím generacím i díky Vám zanecháme ve stavu udržitelného rozvoje, hezkého životního prostředí i smysluplného využití.

Po prvních řádcích je až s podivem, že krajské zastupitelstvo schválilo dokumentaci, která v místě našeho bydliště vyvolává velmi ostré reakce občanů, kteří zde žijí.

Naše sdružení plně podporuje připomínkování obce Sibřiny. Toto téma se nás úzce týká, neboť působíme sice v obci Sibřina, ale protože vytváříme prostor pro zapojení občanů do věcí veřejných a pořádáme pro obyvatele tohoto území volnočasové a zájmové aktivity, setkáváme se i se sousedy, tedy obyvateli obce Květnice. Jistě chápete, jak moc se záměr „Rezidence Flores“ naší obce dotýká.

Zcela nechápeme postoj krajské rady, jak je možné, že v dokumentaci nenalezla rozpory, které našli ti, kdo záměr „rezidence-Flores“ připomínkovali. Obáváme se, že jednou z odpovědí může být fakt, že nikdo z Vás v tomto území nežije, a tedy ani netuší, jak to zde vypadá, jaké jsou tu silnice, vztahy mezi obyvateli, jaké jsou zde možnosti atd.

Zkuste si položit otázku, jak byste se cítili, kdyby Vám chtěl někdo vedle vaší nemovitosti postavit panelák se sedlovou střechou. Jak byste řešili otázku, kam dám dítě do školky, školy, když stav je až k uzoufání naplněný. Kde nakoupím? Dostanu se včas a bezpečně do práce a děti do školy (budete-li mít to štěstí, že Vám dítě v nejbližší škole vezmou)? Zkolaudují nám dům? Budeme se moci do obce vůbec někdy přihlásit k trvalému pobytu? A je ještě mnoho dalších otázek, které se vtírají do mysli, nejen obyvatelům obce Květnice.

Obec Květnice a její představitelé již v minulých letech zcela podcenili občanskou vybavenost a bohužel i v části obce infrastrukturu; téma infrastruktury přináší do obce a mezi občany osočování, pŕtky, nenávisť i plané sliby.

Kde byl nadřízený orgán v době, kdy se měnil územní plán obce Květnice? Hlídal, zdali je dostatečně řešena občanská vybavenost, zajímal se o rozrůstající území? Kde se stala chyba?

Odpověď asi není jednoznačná, neboť opět bude vyvolávat rozpory a jiné argumentace dotčených orgánů státní správy, jejich představitelů i obyčejných občanů.

K rozhodování je jistě zapotřebí technických znalostí, znalost zákonů, přírody, vyhlášek a řadu dalších parametrů, což Vám jistě nelze upřít. Nejdůležitější je však osobní statečnost. Kdyby té nebylo, pravděpodobně bychom dodnes měli otroky, ženy by nesměly k volbám atd. I to byla v dřívějších dobách zákonem daná pravidla.

Myslíme si, že je to podobně i se schvalováním záměru „Rezidence Flores“. Věříme, že kdyby záměr byl skutečně přínosem, nevyvolal by takovou nevoli. Možná, kdyby rezidence citlivě rekonstruovala statek a vilu tak, jak jsou, a v další části dotčených pozemků by bylo navrženo větší vesnické stavení se dvorem a zahradou pro veřejnost, s místem pro setkávání, se školkou s dostatečnou kapacitou i obchody, a kdyby obsahoval návrh devítiletou školu, kterou by investor daroval (upozornujeme smluvně ošetřenou) obci, nebudou občané proti.

Návrh je ale jiný. A tak bude záležet na statečnosti úředníků, občanů i šikovnosti právníků, postoji obce a dalších.

Obaváváme se, že touha vydělat, za každou cenu je v tomto případě realitou. A peníze stále vládnu světem.

Za občanské sdružení SOSák Michaela Vítková



SOSák

Na vědomí :
KÚ STŘED. KRAJE
Rada Středočeského kraje
Zborovská 11
150 21 Praha 5

250 84 Sibřina 21
IČO: 265 44 849

Občanské sdružení
SOSák
IČO 265 44 849



Sibřina 21
250 84 Praha – východ

Krajský úřad Středočeského kraje
Odbor životního prostředí a zemědělství
Zborovská 11
150 21 Praha 5

V Sibřině dne 3.2.2009

K č. j.: 186443/2008/KUSK OŽP/Ja

**Vyjádření k dokumentaci dle § 8 zákona č. 100/2001 Sb. k záměru
„Rezidence Flores – nové centrum a byty v Květnici“ v k. ú. a obci Květnice**

K dokumentaci, která byla zpracována v prosinci 2008 dle § 8 zákona č. 100/2001 Sb. k záměru „Rezidence Flores – nové centrum a byty v Květnici“ v k. ú. a obci Květnice podává občanské sdružení SOSák, IČO: 265 44 849 následující připomínky:

Dle názoru našeho Občanského sdružení SOSák se vlivy záměru bezprostředně dotknou i území obce Sibřina a následně zhorší životní prostředí a život místních obyvatel. Z tohoto důvodu musíme konstatovat, že dokumentace k záměru „Rezidence Flores“ nehodnotí situaci komplexně. Ve svých připomínkách k záměru „Rezidence Flores“ vycházíme z připomínek podaných obcí Sibřina.

K znečištění ovzduší podává o.s. SOSák tyto připomínky:

Vyjádření se k dopravní situaci daného území v souvislosti s navrhovaným záměrem považuje o.s. SOSák za prioritní. Jak vyplývá z dokumentace záměru „Rezidence Flores“, přes obec Sibřina bude projíždět největší objem automobilů, neboť přes obec Sibřina vede nejpřímější (nejjednodušší) cesta do Prahy, bez semaforu a přechodů pro chodce. Na komunikacích vedoucích přes obec Sibřinu se tak bezprostředně projeví další nárůst osobní i nákladní dopravy, což způsobí negativní vlivy na život místních obyvatel. Z našeho pohledu se navrhovaný záměr projeví negativně nejvíce na znečištění ovzduší, nárůstu hluku a vybrací v souvislosti s dopravou vyvolanou navrhovaným záměrem i v obci Sibřina, jejímž středem bude doprava projíždět.

Dokumentace vůbec neřeší ani nehodnotí vlivy na stav ovzduší v obci Sibřina v souvislosti s dopravou vyvolanou navrhovaným záměrem. Současné tvrzení dokumentace záměru „Rezidence Flores“ v části B – údaje o záměru, odstavec 8, že dotčeno bude pouze území obce Květnice, je mylné.

Rozptylová studie a další dokumenty týkající se znečištění ovzduší a ani následně z nich vycházející dokumentace se nezabývají nárůstem znečištění ovzduší v souvislosti s dopravou na území nejbližší obce, tedy obce Sibřina, i dalších obcí, především obce Koloděje. Bez uvedeného posouzení je dokumentace neúplná a nepodává úplný ani objektivní obraz o vlivech posuzovaného záměru na životní prostředí. Občanské sdružení připomíná, že je nutno při posuzování vlivů vycházet ze současného stavu silniční sítě. Není možné kalkulovat s dopravními stavbami, které v současné době neexistují a nejsou ani realizovány. Z tohoto důvodu jsou zcela zavádějící odkazy na přeložku silnice I/12. Silniční síť v daném území, zejména průjezdné komunikace v obci Sibřina, nejsou vzhledem ke své šířce i konstrukci uzpůsobeny na intenzivní provoz osobních a nákladních vozidel. Místní komunikace a cesty propojující původně malé obce jsou v současnosti vystaveny masivnímu přetěžování souvisejícímu s nárůstem počtu obyvatel v obci Květnice (během deseti let ze 130 na stávajících zhruba 2000) a dalších navazujících obcí, což má za následek další zvýšení negativních vlivů dopravy (zvýšení emisí při pomalejší jízdě a zpomalování, nárůst hluku a vibrací, snížení bezpečnosti chodců ad.).

Podrobný popis situace:

Silnice č. III/ 0128 spojnice Sibřina - Květnice, stejně jako komunikace č. III/ 0129 a č. III/33313 (spojnice Říčany – Újezd n/L) se stávají nárůstem osobní i nákladní dopravy nebezpečnými. Ze statistiky projíždějících vozidel vyplývá, že průjezd vozidel přes obec Sibřinu je na komunikaci č. III/33313 2400 aut/24 h a ve špičkách jde o průjezd na této komunikaci 38-40 aut/15 min. Provoz na komunikaci č. III/0129 spojnice Sibřina - Květnice je 1500 aut/24 h, ve špičce pak jde o 30 aut/15 min, kdy více jak 1/2 řidičů překročí povolenou rychlost.

V roce 2006 obec Sibřina podmínila změnu územního plánu obce Květnice č. 4. výstavbou nové objízdne komunikace, jako podmínku zmírňující následek narůstající dopravy a nebezpečnosti silničního provozu. Dále připomínáme mylný předpoklad, že automobily budou ze zmíněné lokality vyjíždět na silnici č. I/12 (výpadovka na Kolín), neboť na této komunikaci jsou umístěny semaforey a přechody pro chodce. V ranních a večerních špičkách je zmíněná komunikace zatížena kolonami aut jedoucích do vzdálenějších obcí regionu nebo do centra. Již současná situace je neutěšená vzhledem k množství projíždějících aut i stavu zmíněných komunikací!

K ochraně před hlukem a vybracemi podává o.s. SOSák tyto připomínky:

Popis uvedený výše platí i ve vztahu k problematice ochrany před hlukem a vybracemi. Vzhledem k výše uvedeným skutečnostem - nehodnocení vlivu vyvolané dopravy přes obec Sibřina - se občanské sdružení SOSák domnívá, že ani hluková studie a závěry z ní vycházející nemohou poskytovat obraz o hlukové zátěži v souvislosti s navrhovaným záměrem. Stejně tak není vypracována studie o vibracích v těsné blízkosti komunikace č. III/0129 a jejich dopad na převážně starší i historickou zástavbu v obci Sibřina

Dokumentace nehodnotí vliv vyvolaný dopravou na hlukovou situaci a vibrace v obci Sibřina, nemůže tedy podat spolehlivý obraz o vlivech záměru „Rezidence-Flores“ na životní prostředí místních obyvatel.

Bezpečnost silničního provozu

Občanské sdružení SOSák považuje bezpečnost silničního provozu za jednu z klíčových a prioritních podmínek života v obci. Z uvedených konstatování předchozích bodů (nárůst osobní i nákladní dopravy) vyplývá, že posuzovaný záměr bude mít vliv nejenom na pohodu bydlení obyvatel obce Sibřina, ale i na celkovou bezpečnost silničního provozu. Stávající komunikace nejsou dimenzované pro souběžný provoz vozidel, jak nákladních, tak osobních a chodců. Obyvatelé domů sousedících s komunikací č. III/0128 mají již v současné době vzhledem k husté dopravě ztížený přístup k nemovitosti a s tím zvýšené nebezpečí při vjezdu i vstupu na pozemek. V části komunikací byl z důvodu velké nehodovosti a úzkému profilu zaveden systém jednosměrných ulic. Komunikace jsou intenzivně využívány chodci (ve velké míře i z obce Květnice), a to jak pro dosažení autobusových linek, tak i občanské vybavenosti v obci Sibřina (pošta, obchody).

K ochraně přírody (zeleně) a vod podává o.s. SOSák tyto připomínky:

Jak vyplývá z výše uvedeného, nejzávažnější vlivy navrhované stavby v dokumentaci hodnoceny nejsou. Kromě hluku a znečištění ovzduší vyvolaného dopravou v souvislosti se záměrem v obci Sibřina je dokumentace nedostatečná i v těchto bodech:

V dokumentaci není hodnocen vliv na flóru, konkrétně na řadu uprostřed území se nacházejících vzrostlých a kvalitních dřevin, které mají být v souvislosti se záměrem vykáceny. Dokumentace pouze obsahuje (v příloze) dendrologický průzkum dřevin a konstatování, že „za zlikvidovanou zeleň během

výstavby je navrženo ozelenění areálu“, avšak to lze jen těžko považovat za popis vlivů na stávající zeleň; jak vyplývá z průzkumu i z fotodokumentace území, nachází se v jeho střední části řada vzrostlých stromů, jejichž funkční a estetické působení je významné (toto působení nemůže být přitom plně nahrazeno ozeleněním areálu, neboť to jen těžko bude moci dosahovat původní výměry), avšak negativní vlivy související s jejich odstraněním nejsou v dokumentaci hodnoceny.

Z požadavku České inspekce životního prostředí ze 17. 10. 2008 vyplývá nutnost zasakování srážkových vod do podloží, s čímž však není počítáno (do dešťové kanalizace mají být svedeny vody z objektů) a dokumentace tak nehodnotí reálné řešení stavby; není též řešena otázka ochrany před záplavami (povodněmi).

Konstatování

Dále sdružení SOSák, konstatuje, že tvrzení v dokumentaci jsou sice opírána o zákony České republiky, zejména vzhledem k ochraně památek, historického centra i budov, domníváme se však, že historické jádro i centrum obce je dáno především starou, tedy historickou, zástavbou. Tvrzení, že obec nemá centrum se nám zdá být liché. Dále konstatujeme, že odbor památkové péče při prvních změnách územních plánů obce Květnice upozorňoval na krajinnou i kulturní dominantu obce Květnice, kterou je zřícenina hrádku z 13. století. Přesto se s tímto objektem historické paměti zachází jako s něčím, co neexistuje, podobně jako s jinými budovami. Charakter osídlení a zemědělský ráz krajiny je z našeho pohledu záměrem „Rezidence Flores“ nejen ohrožen, ale bude již nenávratně ztracen. Z malé obce s nekontrolovatelnou výstavbou se tak na věky stane, jedno velikánské satelitní sídliště, v kterém se obtížně budou budovat vztahy k místu, ve kterém žijí i vztahy mezi obyvateli.

Vzhledem k charakteru staré zástavby i zástavby současné je záměr „rezidence Flores“ celkově navržený jako nevhodný. Nárůst počtu obyvatel je významný a obec Květnice v současné době nedisponuje dostatečnou občanskou vybaveností ani místy pro relaxaci obyvatel. Z našeho pohledu je mylné předpokládat, že záměr „Rezidence Flores“ je slučitelný s trvale udržitelným rozvojem celého území.

Dále konstatujeme, že záměr zdůrazňuje zázemí nové občanské vybavenosti, tedy prostor obecního úřadu, mateřské školy a obchodů. Obáváme se, již z dřívější zkušenosti, že jde o líbivý záměr, který ve skutečnosti neřeší budoucí ani současný neutěšený stav života obyvatel Květnice i okolních obcí.

Dále k dokumentaci občanské sdružení SOSák uvádí, že neřeší a neobsahuje řádné hodnocení variant. Zejména dokumentace řádně nevyhodnocuje ani variantu neprovedení záměru - nulovou variantu, což působí rozpor s § 5 odst. 1 zákona č. 100/2001 Sb. – chybí tedy porovnání variant provedení záměru a varianty stavu území bez provedení záměru.

Požadujeme, aby Krajský úřad Středočeského kraje v souladu s § 8 odst. 5 zákona č. 100/2001 Sb. vrátil oznamovateli dokumentaci k přepracování a doplnění. Dále občanské sdružení SOSák apeluje na Krajský úřad Středočeského kraje, aby mapoval komplexní situaci v daném území vzhledem k jeho hodnotám i trvale udržitelnému rozvoji celého území.

Bc. Michaela Vítková
Občanské sdružení SOSák

Michaela Vítková
SOSák

Na vědomí :
KÚ STŘED. KRAJE
Rada Středočeského kraje
Zborovská 11
150 21 Praha 5

250 84 Sibřina 21
IČO: 265 44 849

Ing. Zdeněk Binder,
Mgr. Dagmar Binderová
Voltýřov 179 E
262 56 Klučenice

614

Krajský úřad Středočeský kraj
Doručeno: 08.02.2009
021112/2009/KUSK
listy: 2 přílohy:
druh:



Ja

Krajský úřad Středočeského kraje
Odbor životního prostředí a zemědělství
Ing. Simona Jandurová
Borovská 11
150 21 Praha 5

V Praze dne 30. ledna 2009

Doporučený dopis

Věc: Připomínky k probíhajícímu řízení EIA – záměr firmy FADESA Rezidence FLORES – nové centrum a byty v Květnici, zak. č. 2595/TP

Vážení,

jako majitelé stavebního pozemku č. 695/288 v k.ú. Květnice Vám tímto předkládáme připomínky k předložené dokumentaci o posuzování vlivu na životní prostředí.

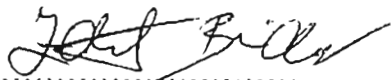
Záměr může snížit nebo změnit krajinný ráz místa krajinného rázu dále jen „místa“ (podle zákona č. 114/1992 Sb.) a to zejména jeho

- estetickou hodnotu místa tím, že nerespektuje měřítko historických objektů obce (objemová zástavba bytových domů versus vesnické domy se sedlovou střechou) a tím narušuje prostorové uspořádání vizuálně vnímané scenérie - biokoridor, rybník, statek, mlýn a okolní vesnická zástavba, které lze považovat za jedinečné a neopakovatelné. Tím narušuje harmonické měřítko krajiny.
- narušením ekosystému významných krajinných prvků – rybníka „V Oboře“, vodního toku a pásu lesa tvořících biokoridor – ležících v bezprostřední blízkosti negativními dopady záměru, tj. zvýšenou úrovní dopravy, hluku, prachu. S rybníkem jižně sousedí biocentrum (BC4) – součást biokoridoru, které slouží jako rekreační lokalita obyvatel obce, jejíž kvalita může být negativními dopady záměru snížena.
- zásahem do přírodní rovnováhy a zničením historicky i architektonicky cenných objektů.

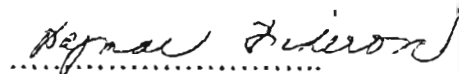
Ostatní připomínky k projektu:

- Nesoulad studie s platným územním plánem - výška budov,

- Zdvojnásobení dopravního zatížení oproti současnému stavu, bez potřebné infrastruktury, která je v Květnici komplexně nedořešena,
- Nesouhlasí umístění školky dle územ. plánu,
- Kapacita ČOV je vyčerpána pro stávající probíhající zástavbu.



.....
Ing. Zdeněk Binder



.....
Mgr. Dagmar Binderová

512

Krajský úřad Středočeský kraj
Doručeno: 06.02.2009
020806/2009/KUSK
listy: 7 přílohy: 2
druh: svazek

Krajský úřad středočeského kraje
Odbor životního prostředí a zemědělství
Ing. Simona Jandurová
Zborovská 11
150 21 Praha 5



Jie

DOPORUČENĚ

V Květnici 4. 2. 2009

Věc: Vyjádření k dokumentaci záměru „Rezidence FLORES – nové centrum a byty v Květnici“

Vážená paní inženýrko,

zcela se ztotožňuji s postojem občanské sdružení s názvem Květnice II ve věci vyjádření k dokumentaci záměru „Rezidence FLORES – nové centrum a byty v Květnici“ dle zákona č. 100/2001 Sb., § 8, odst. 3. Předkládám své souhlasné vyjádření:

Předložená dokumentace nehodnotí problematiku z pohledu širšího komplexu stavu životního prostředí v dotčeném území. Dokumentace je nedostatečná, neúplná a v některých částech zcela opomíjí skutečný stav základních veličin a hodnot životního prostředí. Zaměřuje se zejména na oblast zájmového území samotné navrhované výstavby ale nezohledňuje vliv samotného průběhu výstavby, ani funkci a vliv tohoto sídelního útvaru na životní prostředí v bezprostředním okolí záměru a život obyvatel obce. Zcela chybí posouzení vlivu v širších vztazích, zejména vliv záměru na ostatní části obce a přímo navazující obce.

K dokumentaci dle zákona č. 100/2001 Sb. a jeho příloh (dále již jen „zákon“) uvádím:

ČÁST B

I. Základní údaje

4. Charakter záměru a možnost kumulace s jinými záměry

Není možno souhlasit s tvrzením že „nejdou známy žádné skutečnosti o kumulaci záměru s dalšími aktivitami, které by se dotýkaly řešeného území“. Záměr se přímo dotýká sousedních lokalit Květnice, především v dopravní síti, exhalacích, hluku a vlivů na obyvatelstvo. Požaduji přehodnocení a zpracování tohoto vlivu do dokumentace v souladu s ustanovením dle Příl. 4 odst. 4., zákona.

5. Zdůvodnění potřeby záměru a jeho umístění

Není možno souhlasit s tvrzením, že se „jedná o území velmi vhodné pro bydlení“ s odvoláním na sousedství s Mlýnským rybníkem. Již stávající zástavba vč. nové restaurace negativně ovlivnila jedinou klidovou zónu v okolí Mlýnského rybníka. Tu využívají současní občané k procházkám a relaxaci. Realizováním záměru by v předmětné oblasti byla taková hustota obyvatelstva, že by došlo k přetížení území. Předložená dokumentace neobsahuje přehled zvažovaných variant. Pouhé prohlášení že „není řešena další varianta“ je neakceptovatelné. Občanské iniciativy v obci navrhuji variantu citlivé rekonstrukce stávajících objektů, mohou k tomu také doložit architektonické studie zpracované studenty architektury. Žádám tímto o doplnění do dokumentace. Občané v realizaci záměru nevidí pro obec přínos. Vzhledem k petici obyvatel, která zásadně odmítá realizaci tohoto záměru a byla podepsána 246 obyvateli obce, žádám společně s výše uvedeným občanským sdružením o uplatnění ustanovení Příl. 4 odst. 5., zákona a odmítnutí tohoto záměru.

6. Popis technického a technologického řešení záměru

Tvrzení, že „nebyly vzneseny námitky k připravované koncepci“ je irelevantní. Občanské iniciativy v obci i okolních obcích (Sdružení Květnice II, Sdružení Za Mlýnem, Sdružení Květnice vzkvétající, Sdružení SOSák) a obyvatelé obce ve své petici nesouhlasí s demolicí objektů stávajícího statku a výstavbou bytových domů. Také já se připojuji se k nesouhlasu s uvedenou demolicí a výstavbou.

HOA

Zásadním rozporům v dokumentaci je to, že se celá urbanisticko-architektonická studie, řízení o posouzení vlivu na ŽP i příprava realizace opírá o „3. změnu územního plánu z října 2006“ (viz. strana PV-6-09148/14a technické zprávy dokumentace). Platnou změnou územního plánu je však 3. změna územního plánu sídelního útvaru Květnice, schválená dne 27.12.2006 (viz. příloha č. 1 - Zápis z veřejného zasedání zastupitelstva obce Květnice č. 3/2006 ze dne 27.12.2006) v bodu Usnesení č. 2/7/2006. V této schválené změně územního plánu je na straně 15, v části 3. ZÁVAZNÁ ČÁST VE FORMĚ REGULATIVŮ, KAPITOLE A/ REGULACE URBANISTICKÉ KONCEPCE ÚZEMÍ: (viz. příloha č. 2 – 3. změna územního plánu ze dne 27.12.2006, str. 4, 13, 15, 16) podmínka pro vybudování dopravní spojky mezi silnicemi 3. třídy – 01212 a 33313 a její zařazení do kategorie státních komunikací. Dále je v této části stanoven regulativ pro maximální výškovou hladinu zástavby do 12 m. V Dokumentaci záměru není žádným způsobem řešeno zajištění dopravní spojky a dále je výškový regulativ u záměru překročen na 15 m.

V části B/ FUNKČNÍ REGULATIVY ÚZEMÍ: je na straně 15 v bodě 3.1. LOKALITA 1 – VŠEOBECNĚ SMÍŠENÉ ÚZEMÍ - ZO uvedena podmínka:

„Regulace: Přestavba statku na bydlení v obytných domech, integrovaných domech s vestavěným občanským vybavením a solitérním občanským vybavením“. Záměr nerespektuje regulativ územního plánu obce na Přestavbu statku a část zástavby solitérním občanským vybavením.

Záměr je v rozporu s funkčním regulativem území v územním plánu v bodu 3.2, kde je v přípustném využití této lokality č. 2 uvedena mateřská škola. V dokumentaci je objekt mateřské školy umístěn v lokalitě č. 1, což nevyhovuje požadavku pro zřízení mateřské školky, především pro nedostatek navazující volné plochy.

Ve 3. změně ÚP je na straně 4 (viz. příloha č. 2 – 3. změna územního plánu ze dne 27.12.2006, str. 4, 13, 15, 16) uvedeno: „Bydlení realizované dle schváleného územního plánu a jeho změn č. 1 a 2 je převážně nízkopodlažní zástavby“. Záměr však v rozporu s územním plánem navrhuje výstavbu vysokopodlažních domů.

Záměr je dále v rozporu s funkčním regulativem území v územním plánu v bodě 3.2 LOKALITA 2 – OSTATNÍ ZVLÁŠTNÍ ÚZEMÍ - ZO, kde je v přípustném využití této lokality č. 2 uvedena na str. 16 (viz. příloha č. 2 – 3. změna územního plánu ze dne 27.12.2006, str. 4, 13, 15, 16) mateřská škola. V dokumentaci je objekt mateřské školy uvažován v lokalitě č. 1, což je v rozporu s územním plánem a dále předložený záměr nevyhovuje požadavku pro zřízení mateřské školky, především pro nedostatek navazující volné plochy.

V podmínkách územního plánu je uvedeno v sekci ŽIVOTNÍ PROSTŘEDÍ na straně 13 (viz. příloha č. 2 – 3. změna územního plánu ze dne 27.12.2006, str. 4, 13, 15, 16): „Na nezastavěných plochách stavebních pozemků se musí zachovat a chránit zeleň“ S touto podmínkou se v dokumentaci nepočítá, naopak se v záměru počítá s vykácením vzrostlých dřevin v areálu statku. To je v rozporu s ustanovením územního plánu.

Dále se v dokumentaci uvádí, že byla obci Květnice předložena novější urbanisticko-architektonická studie, než ze dne 2.7.2008, se kterou zastupitelstvo obce souhlasilo. Toto tvrzení není v dokumentaci doloženo. Poslední, druhou variantu urbanisticko-architektonické studie předložil investor zastupitelstvu obce Květnice dne 2.7.2008 a obec jej zveřejnila na svých oficiálních webových stránkách obce. V usneseních zastupitelstva obce není známo přijetí novější, tudíž 3. varianty z pozdějšího data, než je výše uvedená ze dne 2.7.2007. K této variantě se i vyjadřovala občanská sdružení a veřejnost k oznámení záměru. Předkladatel dokumentace však novou 3. variantu uvádí v dokumentaci v příloze, „v části H“, nedokládá však další náležitosti jako je technická zpráva, vč. data předání obci a příslušných písemných dokladů. Dle vyjádření starosty obce žádnou takovou studii obec nepřijala.

Dokumentace dále uvádí, že bytové objekty obsahují i občanskou vybavenost, neuvádí však o jaké kapacity se jedná, není uvedeno kdo a v jakém rozsahu zajistí financování a jaký bude následný právní

rámec (spolupodílnictví), dále způsob kooperace s obcí při navýšení kapacit pro potřeby ostatních částí obce. Tyto aspekty mají vliv na kvalitu života v obci.

Sportoviště je pro uvažovaný záměr s maximálně zastavěnou plochou zcela opominuto. V záměru se uvažuje pouze s dětským hřištěm, přitom by mezi obyvateli 390 bytových jednotek z hlediska statistického bylo nejméně 100 dětí ve věku dorostu.

7. Předpokládaný termín zahájení realizace záměru a jeho dokončení

Termín plánovaného dokončení výstavby 01/2012 je problémový, neboť v této době nebude naplněna podmínka dopravního řešení napojením na přeložku komunikace I/12 (novou rychlostní komunikaci R/12) a dále nebude k dispozici nový objekt čistírny odpadních vod vázaný na investici oznamovatele (viz. podrobné vysvětlení v sekci Odpadní vody, Nakládání se splaškovými vodami). Do tohoto termínu obec nepočítá s další výstavbou ČOV, proto bez zajištění této investice ze strany investora nelze bytové domy zkolaudovat a užívat.

8. Výčet dotčených územně samosprávných celků

Výčet dotčených územně samosprávných celků je neúplný, respektive dokumentace uvádí pouze samotný celek – obec Květnice. Předpokládanými vlivy záměru na životní prostředí nebude dotčena jenom obec Květnice ale i obce Sibřina, Koloděje a Újezd nad Lesy (viz. část 4. Nároky na dopravní a jinou infrastrukturu) a to v aspektech zvýšeného dopravního zatížení, zvýšení emisí, hluku, vibrací a prašnosti.

II. Údaje o vstupech

1. Půda

Ochranná pásma

Dokumentace neuvádí konkrétní ochranná pásma jednotlivých sítí, komunikací apod.

2. Voda

Voda pitná

Chybí údaj o maximální hodinové spotřebě vody, není patrné, zda údaj Q_h zahrnuje i koeficient hodinové nerovnoměrnosti. Údaj je nutno vyčíslit v l/s a k tomu uvést odpovídající objem akumuláční nádrže. Řešení akumulace přes zřízení uzavřených akumuláčních nádrží dostatečně neochrání tlakové poměry ve vodovodní síti sousedních lokalit. Dokumentace postrádá vyjádření vodohospodářské společnosti VHS Kutná Hora. Je nutné doložit vyjádření k bilančním údajům spotřeby, k technickému řešení akumulace a k tlakovým poměrům na vstupu v místech přípojek k objektům.

3. Ostatní surovinové a energetické zdroje

Ostatní

Dokumentace dále nepopisuje, o jaké „Další materiály“ se jedná.

4. Nároky na dopravní a jinou infrastrukturu

Do doby zprovoznění přeložky komunikace 1. třídy Úvaly – Běchovice č. I/12 se veškerá doprava ze sídelního útvaru Květnice bude uskutečňovat na stávajících komunikacích 3. třídy č. 01212 a 01211, především ve směru do Sibřiny, což je nejbližší spojnice do Prahy. Koncepce posouzení je naprosto irelevantní ve vztahu k zatížení předpokládaných směrů dopravních tras, údajů o intenzitě stávající dopravy. Tyto údaje nejsou podloženy výsledky celostátního měření. Studie neuvádí, z jakého zdroje tyto počty vycházejí.

Na základě instalovaných měřidel na komunikaci mezi Květnicí a Sibřinou je počet vozidel 1500/24 h, ve špičce pak projíždí 30 vozidel/15 min. Na průjezdní komunikaci č. 33313 za směru Křenice/Sluštice – Květnice je dopravní zatížení vozidel 2400/24 h, ve špičce pak projíždí 40 vozidel/15 min. Dokumentace uvádí ve výpočtu zatížení současných 688 vozidel/24 což je méně než polovina současného prokazatelně naměřeného provozu z ledna 2009! Dále studie uvádí, že intenzita provozu na komunikaci ze Sibřiny do Květnice po realizování přeložky I/12 (vznik rychlostní

komunikace R/12) „klesne na necelé 2/3 současného stavu (z 688 na 400) vozidel za 24 hodin“. Jde o naprostý omyl, neboť přes komunikaci 01212 ze Sibiriny do Květnice bude převáděn provoz se směru Křenice/Slušnice a Koloděje z komunikace 33313, až do napojení na budoucí rychlostní komunikaci R/12. Současné zatížení provozu z této komunikace je dle měření z ledna 2009 2400 vozidel/24 h. Do doby vybudování R/12 bude silně zatěžována komunikace 01212 a dále 33313. K současným skutečně naměřeným počtům průjezdů vozidel (1500/24 h) je nutné uvažovat zvýšený nárůst z plánované rezidence Flores. Stejně tak je nutno uvažovat pro komunikaci 33313. Studie v tomto směru udává zkrácené výsledky.

Dle studie Posouzení vlivu na komunikace a okolí, zpracované společností Sudop vyplývá, že záměr počítá s realizací přeložky komunikace I/12 v roce 2015. To je v přímém rozporu s § 5, odst. 2, zákona, který ukládá pouze posuzování vlivu vycházející ze stavu životního prostředí v dotčeném území v době oznámení záměru.

Dle informací u Ředitelství silnic a dálnic ČR, Správa Praha z ledna 2009 není u předmětné přeložky komunikace I/12 ještě ani zahájena příprava realizace ani není rozhodnuto o financování, odhadované dokončení díla je až v roce 2017. Dokumentace počítá s termínem zprovoznění obytného souboru v roce 2012, avšak zprovoznění komunikace R/12 přichází v úvahu z výše uvedených informací až v roce 2017. Realizací záměru rezidence Flores by došlo k výraznému zhoršení zatížení stávajících komunikací. Je iluzorní a mylné předpokládat, že dojde ke zklidnění, jak uvádí studie k dokumentaci.

S využitím vnitřních sídlištních komunikací v přímém sousedství záměru nelze uvažovat, ani pro staveništní provoz, ani pro následný veřejný provoz, neboť jsou nedokončené a dlouhodobě nedokončitelné.

Technické parametry stávajících komunikací jsou nevyhovující již pro současný provoz. Komunikace nejsou vybaveny přechody pro chodce, veřejným osvětlením a chodníky, což je významným faktorem negativního vlivu na obyvatelstvo a je ohrožen jejich bezpečný pohyb a zdraví. Tento vliv studie neřeší.

Další dopad bude mít nárůst dopravy na zvýšení emisí, hluku, vibrací a prašnosti.

Údaje o dopravních trasách v období výstavby

Studie neuvádí žádné údaje o dopravní zátěži nákladní a technologické dopravy pro období rozhodujících objemů výstavby (zemní práce, zakládání, betonářské práce a návoz stavebních hmot) v průběhu hrubé stavby. Je nutné vyčíslit dopravní zátěže v tunách pro období rozhodujících objemů stavebních prací, včetně technologického harmonogramu.

Pro vjezd ze staveniště sídelního útvaru na veřejné komunikace 3. třídy nelze použít nedokončené a konstrukčně nevyhovující komunikace stávajícího sídelního útvaru (Květnice II). Je nutné řešit samostatně v rámci předmětné investice.

Součástí dokumentace musí být i bilance množství přebytečných výkopových zemin a určení tras pro odvoz na skládku. Ta ve studii zcela chybí. Takto zpracované podklady technologické dopravy je nutné zapracovat do hlukové a emisní studie.

Množství emitovaných znečišťujících látek

Tabulka 1 – emise zatížení při výstavbě – hodnoty uvedené v tabulce jsou neprůkazné, neboť zřejmě nevycházejí z reálných předpokladů a odvozených údajů, struktury, hmotnosti a četnosti nákladní a technologické dopravy a předpokládané mechanizace použité při výstavbě.

Tabulka 2 – emise EURO – emise zatížení v provozu – hodnoty uvedené v tabulce jsou rovněž neprůkazné, neboť zřejmě nevycházejí z reálných předpokladů a reálných počtů dopravních zátěží (viz. skutečně naměřené údaje uvedené výše).

Parkování v areálu pro rezidenty

v záměru Rezidence Flores není splněn požadavek zastupitelstva obce Květnice na dvě parkovací stání na jednu bytovou jednotku. V dokumentaci je uvažováno pro 390 bytových jednotek, komerční zónu, školku, obecní úřad 370 parkovacích stání v podzemí budov a 220 stání na povrchu. To je nedostatečné pro vlastní potřeby rezidentů a zcela chybí parkovací stání pro komerční zónu, obecní úřad a školku.

Nedostatek parkovacích míst může mít přímý negativní dopad na využití ploch v okolní zástavbě a rušení klidu a pohody stávajícího obyvatelstva.

2. Odpadní vody

Nakládání s dešťovými vodami

Dokumentace neuvádí, proč nejsou dešťové vody likvidovány vsakem na vlastním pozemku, jak to ukládá vodní zákon a ustanovení 3. změny územního plánu v sekci ŽIVOTNÍ PROSTŘEDÍ na straně 13 (viz. příloha č. 2 – 3. změna územního plánu ze dne 27.12.2006, str. 4, 13, 15, 16): „Dešťové vody musí být v maximální míře likvidovány a shromažďovány na vlastních pozemcích.“. Navrhované řešení prostřednictvím akumulace v uzavřeném potrubí má oproti otevřeným retenčním nádržím řadu nevýhod, které znamenají negativní dopad na životní prostředí:

- uzavřený podzemní prostor neprokáže okamžitou přítomnost ropných a jiných flotujících látek a předmětů
- neumožní důslednou sedimentaci mechanických nečistot, neboť se fakticky jedná o tlakovou kanalizaci, poměrně malé výšky, kde není vytvořen snížený sedimentační prostor
- zařízení je neúčinné pro zamezení odtoku ropných a jiných nebezpečných látek do vodoteče při haváriích
- při snížení a případném zastavení odtoku z důvodů poruchy, nebo mechanického zanesení může dojít ke zpětnému zduťí a výtoku přes vpusti na terén
- zařízení vyžaduje vyšší nároky na provoz a údržbu, důsledné zachycení nečistot v lapačích a uličních vpustích
- v zimním období v době při výrazném kolísání venkovních teplot může dojít k omezení funkce a účinnosti

Akumulační prostor 150 m³ není dostatečný. Je navržen pouze pro trvání zátěžového deště 143 l/s/ha. Při déle trvajícím dešti i při nižších zátěžových hodnotách se vytvoří přítok do potrubí ve větším množství, než je regulovaný odtok 100 l/s. Výpočet s touto reálnou situací nepočítá, není vytvořen žádný rezervní prostor pro tuto akumulaci. Je pravděpodobné, že při tomto stavu dojde ke zpětnému zduťí a zaplavení venkovních ploch. Při průměru potrubí 120 cm a minimálním objemu akumulace 150 m³ je délka této podzemní akumulační nádrže cca 135 m, což si vyžaduje značný prostor. Pro umístění odtokového potrubí z této nádrže není reálné místo zaústění pod hrází rybníka (úzký prostor a ohrožení stability hráze). Další území podél komunikace III-01211 je rovněž problémové, jelikož jsou podél komunikace uloženy inženýrské sítě. Možnost zaústění je až za hranicí soukromých pozemků v délce 550 m, s čímž zjevně dokumentace a studie nepočítají.

V současné době je obcí budováno odvodnění veřejné komunikace od rybníka ke konci zástavby se zaústěním do vodoteče Výmoly. Uvažované množství 100l/s ze záměru Rezidence Flores a množství z obecního odvodnění musí být vzájemně odsouhlaseno správcem povodí.

Nakládání se splaškovými vodami

V dokumentaci není výpočtově doloženo, že stávající splašková kanalizace vyhoví kapacitně i pro záměr Rezidence Flores. Není uvedeno odváděné množství splaškových vod. V dokladu č. 8 uvedeném v dokumentaci se v případě kanalizační sítě neuvádí souhlas s povoleným množstvím splaškových vod v l/s, případně v m³/h (tzn. údaje o průměrné a maximální hodnotě). Tyto údaje je nutné předložit vodohospodářskému orgánu.

Stávající čistírna odpadních vod je tvořena monoblokem o třech komorách, které byly postupně s nárůstem počtu připojených obyvatel technologicky vyzbrojeny. Poslední třetí komora byla zprovozněna koncem roku 2008. Maximální hydraulická kapacita této ČOV je pro průměrný přítok 4,0 l/s, což je 346 m³/24 h. Toto hydraulické množství naplňuje max. 2250 obyvatel. Tento počet obyvatel odpovídá stávajícím počtům napojených a současně rozestavěných domů, jejichž napojení je dle stavebních povolení očekáváno do poloviny roku 2010.

Čtvrtá etapa uváděná v dokumentaci zavádějícím způsobem jako „rozšíření kapacity ČOV“ nemůže znamenat napojení na stávající čistírnu. Musí být zřízen nový přivaděč s přímým napojením na NOVÝ objekt ČOV. Tuto soukromou investici nemůže zajišťovat obec z veřejných prostředků. Z toho důvodu je zřejmé, že záměr výstavby Rezidence Flores nemá zajištěnu likvidaci odpadních vod.

4. Ostatní

Hluk a vibrace

Tabulka 5 – emise zřízení při výstavbě i pro provoz – hodnoty uvedené v tabulce je nutné upravit – zaktualizovat podle reálných předpokladů vyššího dopravního zatížení dle výše uvedených připomínek v sekci „4. Nároky na dopravní a jinou infrastrukturu“.

1.4. Vliv na povrchové a podzemní vody

Podle geologického průzkumu a jeho posudku bude nutné při zakládání bytových objektů řešit likvidaci čerpaných odpadních vod při snižování hladiny spodní vody. V dokumentaci chybí výpočet množství těchto vod a řešení způsobu jejich likvidace. Geologický posudek předpokládá odčerpávat 1,0 – 3,0 l/s. Čerpání vody se týká každého ze čtrnácti objektů, proto se jedná o dlouhodobý proces. Tento stav je nutné popsat, v závislosti na postupu výstavby. V blízkém okolí jsou stávající studny, jejichž hladina bude čerpáním při snížení stávající hladiny cca 4 m ovlivněna. Dokumentace toto neřeší.

Vliv na životní prostředí - fauna, flóra

V záměru je v dendrologickém průzkumu proveden výčet stávajících dřevin, které mají být odstraněny a nahrazeny novou zelení, avšak neuvádí se konkrétní množství, čímž není prokázáno že jde o množství adekvátní náhradu. Naše sdružení v případě realizace záměru trvá na „zachování kvalitní zeleně uvnitř území“, v souladu s ustanovením 3. změny územního plánu na straně 15.

Závěrem:

Předložená dokumentace záměru „Rezidence FLORES – nové centrum a byty v Květnici“ vykazuje řadu nedostatků, jak ve věcném rozsahu, tak v hloubce zpracování. Za závažný nedostatek považují, že nehodnotí objektivně a podrobně stávající stav, především v oblasti dopravy a z toho vyplývajících dopadů, dále v oblasti vodního hospodářství.

V bodě 6. Popis technického a technologického řešení záměru je uvedeno že „Poslední změna č.3 byla schválena zastupitelstvem obce dne 12.10.2006“. Zpracovatel této studie vychází z podkladu, který je neplatný, jelikož 3. změna územního plánu obce Květnice byla zastupitelstvem obce schválena až 27.12.2006 což dokládám zápisem veřejného zasedání obce. Došlo k zásadní a fatální vadě díla z důvodů posuzování na základě neplatného územního plánu a proto je vážnou otázkou, zda je tato dokumentace platná pro účely tohoto a dalších zákonných řízení.

Ke stejnému pochybení v dokumentaci došlo předložením novější varianty urbanisticko-architektonické studie oznamovatelem, ačkoliv tato nebyla předána obci a veřejnost se k oznámení záměru vyjadřovala k verzi ze dne 2.2.2007. Novější studie nebyla oznamovatelem na obec předána, ani nebyla v dokumentaci k záměru tato skutečnost doložena.

Dokumentace dále neuvádí další varianty pro srovnání, opomíjí i neprovedení záměru, čímž není naplněn § 5, odst. 1, zák. č. 100/2001 Sb.

Moje věcné připomínky společně s občanským sdružením „Sdružení Květnice II“ jsou takového rozsahu, že dokumentaci považujeme za neprůkaznou a nenaplnující vytčený cíl, proto musíme odmítnout Část F-Závěr, a to v plném rozsahu.

Požaduji, aby Krajský úřad Středočeského kraje v souladu s § 8 odst. 5 zákona č. 100/2001 Sb. vrátil oznamovateli dokumentaci k přepracování a doplnění.

S pozdravem



Ing. Vladimír Hanzal
Kosmatcová 553
250 84 Květnice

Přílohy

- 1) Zápis z veřejného zasedání zastupitelstva obce Květnice č. 3/2006 ze dne 27.12.2006
- 2) 3. změna územního plánu ze dne 27.12.2006, str. 4, 13, 15, 16

Zápis č. 3/2006

**z 2. řádného zasedání Zastupitelstva obce Květnice (dále ZOK) konaného dne
27.12.2006**

Zasedání zahájeno ve 14 hodin

Přítomni: L. Rathouský
J. Kulič
J. Slavík
I. Řezáčová
M. Štrosová
R. Opichal
M. Trantinová

Program:

1. projednání jednacího řádu
2. projednání finančního provizoria
3. projednání prodeje obecního lesa
4. výběr provozovatele obecních internetových stránek
5. vyhodnocení Vánoční besídky
6. projednání zimní údržby komunikací
7. projednání změny č. 3 UPSÚ Květnice

Usnesení č. 2/1/2006:

Zastupitelstvo obce Květnice (dále ZOK) schválilo:

Jednací řád bez připomínek a beze změn.

Hlasování č. 1: 7 pro – 0 proti – 0 se zdrželo hlasování

Usnesení č. 2/2/2006

ZOK bylo předloženo k projednání finanční provizorium

Rozpočtové provizorium bylo připraveno na cca 700 osob /trvalé hlášené osoby/, kdy při tomto počtu osob činí příjmy do rozpočtu obce cca 4,7 mil. Kč. Finanční provizorium bylo schváleno. Byla schválena změna rozpočtu 2006 ke konci roku v rámci kontrol provedených finančním výborem a rozpočtované položky byly upraveny tak, aby se shodovaly.

Hlasování č. 2: 7 pro – 0 proti – 0 se zdrželo hlasování

Usnesení č. 2/3/2006

ZOK bylo předloženo k projednání prodej obecního lesa

Obec navrhuje prodat obecní les, viz mapa, /5,8ha/, jehož odhadní cena činí 1,46 mil. Kč. Dle informace starosty existuje potenciální kupec, který nabízí zhruba polovinu odhadní ceny. Projednávání prodeje obecního lesa bylo odloženo s tím, že zastupitelstvo konkrétně /M. Trantinová, M. Štrosová, I. Řezáčová/ přislíbilo do 28. 2. 07 dohledat veškeré vzniklé náklady na tuto lokalitu za posledních 5 let /vč. roku 2002/ a zveřejnit tento výsledek na úřední a informačních deskách. Poté navrhne zastupitelstvo další řešení tohoto bodu, možnou eventualitou je i referendum o prodeji lesa.

Usnesení č. 2/4/2006

ZOK vzalo na vědomí výběrové řízení internetových stránek obce

Výběrovým řízením byl pověřen R. Opichal, taktéž byl pověřen dojednáním a podpisem smlouvy s vybranou firmou. Náklady na vytvoření web stránek obce

budou 45 000Kč /bez DPH/. Cena zahrnuje servis po dobu 2 let s tím, že cena bude rozložena do měsíčních splátek po dobu 24 měsíců, cena za webhosting činí měsíčně 650,- Kč /bez DPH/. Tato cena platí po dobu 24 měsíců od okamžiku spuštění stránek, následně proběhne jednání o ceně na další období. Bylo vzneseno upozornění z řad občanů, aby ve smlouvě byl zohledněn také servis po 2 letech záruční doby. Inter. stránky budou oficiálně spuštěny na konci ledna 07. Přesný termín bude zveřejněn na úřední a informačních deskách. Tyto stránky bude jednotlivě doplňovat zastupitelstvo, dle tématických informací – redakční systém.

Hlasování č. 3: 7 pro – 0 proti – 0 se zdrželo hlasování

Usnesení č. 2/5/2006

ZOK zhodnotilo Vánoční besídku obce

Vánoční besídka se vydařila. Obec uvolnila finance z rozpočtu obce, za které byly nakoupeny dárky. M. Trantinová zajistila sponzora akce DANONE, který poskytl dětem různé druhy jogurtů. Vzhledem k tomu, že i přes vysoký počet malých návštěvníků, se všechny jogurty nepodařilo zkonsumovat, M. Trantinová zajistila jejich převoz do azylového domu pro týrané děti KLOKÁNEK, ve Štěrboholech. Díky za tuto akci byl vysloven M. Trantinová, M. Štrosové a I. Řezáčové.

Usnesení č. 2/6/2006

ZOK projednalo zimní údržbu komunikací

Bylo dohodnuto, že zimní údržba bude rozšířena o udržování komunikací na pozemku č. 560/1 a 562/1. Tuto část zajistí pan Pavlíček. Údržbu zbylých částí Květnice zajistí obec.

Hlasování č. 4: 7 pro – 0 proti – 0 se zdrželo hlasování

Usnesení č. 2/7/2006

ZOK byla předložena nová změna ÚPSÚ Květnice č. 3

Zastupitelstvu byla starostou předložena upravená a částečně doplněná změna ÚP č. 3, ve kterém se opět objevila lokalita č. 5 (označení verze změny ÚP prosinec 2006). Tato lokalita byla dle jednohlasného schválení zastupitelstva na schůzi dne 21.12. z této změny vyňata, neboť bylo dohodnuto, že tento podnikatelský záměr bude ošetřen smluvně smlouvou o smlouvě budoucí, jejíž součástí bude předložení rozpočtu a záruk. Zároveň bylo dohodnuto, že přímo do 3. změny ÚP budou zapracovány regulační podmínky. Tyto zastupitelstvem odsouhlasené body ze schůze ze 21.12.2006 nebyly ve změně ÚP zohledněny.

Dále M. Trantinová, M. Štrosová a B. Kluzák upozorňují na faktické nedostatky této změny /např. špatná čísla dotčených pozemků/.

Starosta obce Sibřina, po konzultaci s ing. arch. Zahradníkovou, doporučil doplnit do této změny začlenit podmínku postupu dle regulačního plánu. Zapracování této podmínky starosta odmítl a dal hlasovat o předložené verzi.

I přes protest přítomných občanů, byla tato změna č. 3 ÚP přijata počtem 4:3.

Hlasování č. 5: 4 pro /L. Rathouský, J. Slavík, J. Kulič, I. Řezáčová/ – 3 proti / M. Trantinová, M. Štrosová, R. Opichal/ – 0 se zdrželo hlasování

Květnice 28.12.2006

Zapisovatel: M. Trantinová

Ověřovatel: J. Slavík

Starosta: L. Rathouský

Návrh změny č.3 územního plánu nově definuje funkční využití území ve vybraných částech správního území obce. V důsledku projednávání návrhu byly vypuštěny lokality č.7, 8 a 10. Nyní jde o tyto lokality:

- **Lokalita 1:** Přehodnocení využití areálu bývalého statku, schváleného ve změně č.2. Nově se jedná, jak o funkci občanské vybavení, tak o rozšíření funkčního využití areálu bývalého statku o bydlení v obytných domech a dále v obytných domech s vestavěným občanským vybavením.
- **Lokalita 2:** Změna využití pozemku jižně od areálu statku, na plochu s funkcí ostatní zvláštní území, kde se navrhuje bydlení v obytných domech a dále místo pro předškolní zařízení - mateřskou školu.
- **Lokalita 3:** Změna využití současného pole v lokalitě Za polním na plochu se zahrádkami
- **Lokalita 4, 4b:** Rozšíření zastavitelného území v severní části obce, v lokalitě Za polním na funkci pro sport a hřiště.
- Úprava umístění dosud nerealizovaného biocentra v lokalitě Za polním směrem a úprava trasy dosud nerealizovaného biokoridoru (dle návrhu zpracovatele ÚSES ing. Štefíčka).
- **Lokalita 5:** Rozšíření zastavitelného území v severní části obce v lokalitě Za polním, na funkci všeobecně obytné území.
- **Lokalita 6a, 6b:** Rozšíření zastavitelného území v severovýchodní části obce, lokalitě Na ladech na funkci všeobecně smíšené území a území pro sport.
- **Lokalita 9:** Změna funkčního využití zastavěných pozemků v zastavěném území obce, v lokalitě V bříštích na všeobecně smíšené území.
- **Lokalita 11:** Rozšíření zastavitelného území se zastavěnými pozemky ve východní části obce, lokalitě V bříštích, na funkci čistě obytné území.
- **Lokalita 12:** Změna funkčního využití pozemku v severní části obce v lokalitě Za Křivánkem z funkce (schválené ve změně č. 2) „Nerušící výroba a služby“ na využití všeobecně obytné území.

Na základě požadavku Obce Květnice, definovaného v zadání změny č.3, bylo v návrhu změny územního plánu podle § 31, odst.2 stavebního zákona spojeno zpracování a projednání konceptu a návrhu ÚPSNÚ.

1.4. Charakteristika území

Z hlediska urbanistických souvislostí se jedná o příměstské území Prahy, tvořené prstencem obcí po obvodu jejich hranic, které plní funkci rozvojového území především pro bydlení. Význam a funkce obce Květnice ve struktuře osídlení jsou dány právě její příznivou polohou vůči hl. m. Praze a ve výhledu dobrou dostupností z Prahy po předpokládané nově vybudované přeložce rychlostní komunikace I/12.

Obec Květnice je původně venkovský sídelní útvar, ale díky současným společensko ekonomickým podmínkám začíná převažovat obytné funkce pro obyvatele, kteří do center pracovních příležitostí dojíždí.

Bydlení, realizované dle schváleného územního plánu a jeho změn č. 1 a 2 je převážně formou nízkopodlažní zástavby. Rekreační funkce je malého rozsahu.

1.5. Vyhodnocení souladu s cíly územního plánování

Zastavitelné území obce schválené územním plánem činí 20,6315 ha.

Do budoucna lze předpokládat, že rozvoj obce může být v dalším časovém horizontu ještě dále ovlivněn příznivější dostupností od hl. města vybudováním přeložky silnice I/12 a jejím napojením na území obce.

Podle §2, odst.1 stavebního zákona jsou nyní v návrhu změny č.3 územního plánu stanoveny limity využití území a regulace funkčního uspořádání území. Na situaci m 1:10 000 jsou schematicky vyznačena všechna ochranná pásma. Jsou stanoveny zásady koordinace nové zástavby a zásady podmiňující novou výstavbu. Ve výkresech v měřítku 1: 5 000 jsou určeny navrhované lokality, je definováno jejich napojení na komunikace. Jsou zohledněny všechny omezující souvislosti.

V obci Květnice nejsou skladovány žádné nebezpečné látky, a proto zde nejsou žádné odpovídající objekty.

NOUZOVÉ ZÁSOBOVÁNÍ OBYVATELSTVA VODOU A EL.ENERGIÍ

V současné době jsou obyvatelé zásobováni vodou z veřejného vodovodu. V případě kontaminace bude nouzové zásobování vodou zajišťovat Vodohospodářská společnost Kutná Hora podle svého provozního plánu přistavením cisteren s pitnou vodou. Jejich distribuce bude organizována ve spolupráci s krizovým štábem obce.

Požární zabezpečení zajišťuje v obci vlastní požární sbor.

V současné době zajišťuje provoz energetické sítě a zásobování elektrickou energií STE a.s. rozvodný závod jih. Případná havárie bude řešena podle provozné – havarijního plánu STE – dle potřeby mobilními generátory elektrické energie, jejich distribuce bude řízena krizovým štábem obce.

12. Vyhodnocení předpokládaných důsledků navrhovaného řešení na životní prostředí a ZPF

ŽIVOTNÍ PROSTŘEDÍ

Pro zachování kvality životního prostředí při změně č.3 bylo výchozí respektování výsledků a vyhodnocení schváleného ÚPNSÚ, změn č.1 a 2. Změna č.3 a se nedotkne, vodoteče a vodních ploch, ani archeologických památek.

Dosud nerealizovaných prvků a systémů ekologické stability, definované ve schváleném ÚPNSÚ, se v rámci lokalit 4a a 5 upravuje tvar a částečně se posouvají jižním směrem. Návrh je řešen ing. Šteflíčem, který je autorem původních ÚSES

Pro lokalitu č. 12 Za Křivánkem - všeobecně obytné území- obec Květnice zajistí vybudování odvodňovacího protihlukového valu, pokud bude přeložka silnice I/12 realizována.

Na nezastavěných plochách stavebních pozemků se musí zachovat a chránit zeleň. Rodinný dům musí odpovídat požadavkům na rodinné bydlení. Dešťové vody musí být v maximální míře likvidovány a shromažďovány na vlastních pozemcích.

ZPF

Veškerá ochrana zemědělského půdního fondu se v území vyskytují převážně hnědozemě typické na písčité a hnědé půdy, které jsou částečně odvodněny velkoplošnými melioracemi. Tyto meliorace je nutné chránit a v případě poškození se musí uvést systém do funkčního stavu.

Podle územního plánu budou dotčeny zájmy ochrany zemědělského půdního fondu. Podle metodického pokynu Ministerstva životního prostředí, odboru ochrany lesa a půdy ze dne 12.6.1996 OOLP/1067/96 se jedná o plochy v těchto třídách ochrany:

2.58.00.....	II. třída ochrany
2.26.01.....	III. třída ochrany
2.26.11.....	III. třída ochrany
2.48.11.....	IV. třída ochrany
2.37.16.....	V. třída ochrany
2.37.56.....	V. třída ochrany

VRH ZÁBORŮ ZPF

3. ZÁVAZNÁ ČÁST VE FORMĚ REGULATIVŮ

A/ REGULACE URBANISTICKÉ KONCEPCE ÚZEMÍ:

- Pro zajištění dopravní obslužnosti obce Květnice je podmínkou vybudování dopravní spojky mezi státními silnicemi III/01212 a III/33313 a její zařazení do kategorie státních komunikací. Vybudování spojky mezi těmito komunikacemi musí předcházet zahájení budování ostatní výstavby, aby byl omezen průjezd těžké nákladní dopravy středem obce Sibřina. Pro dopravu materiálu a provoz těžké nákladní techniky severojižním směrem bude využívána výhradně komunikace III/01212 směrem na Sluštice. Silnice III/1211 směrem k obci Sibřině nebude stavební technikou vůbec využívána.
- Z důvodů eliminace vlivů nadměrného hluku z provozu realizované přeložky rychlostní komunikace I/12, bude obcí vybudován při jižní a východní straně lokality technicky odpovídající protihlukový val.
- Minimální velikost parcel pro výstavbu rodinných domů bude 450 m², procento zastavění pozemku pro výstavbu rodinných domků nepřekročí 35%, maximální výšková hladina zástavby nepřekročí 12m.
- Pro lokalitu 5 bude vypracována urbanistická studie, která blíže definuje uspořádání tohoto území.

B/ FUNKČNÍ REGULATIVY ÚZEMÍ:

3.1. LOKALITA 1 - VŠEOBECNĚ SMÍŠENÉ ÚZEMÍ - SV

Regulace:

Přestavba statku na bydlení v obytných domech, integrovaných domech s vestavěným občanským vybavením a solitérní občanské vybavení

Připustné využití:

- bytové domy
- bytové domy s možností vestavby občanského vybavení
- veřejná správa, bezpečnost a ochrana
- zařízení církevní, kulturní, sociální, zdravotní, sportovní
- obchodní zařízení, veřejné stravování, ubytování
- pošta a spojová zařízení
- odstavná místa a garáže sloužící potřebě funkčního využití
- nezbytné plochy technického vybavení
- zeleň liniiová a plošná
- příslušné komunikace pěší a vozidlové, parkování

Regulace urbanistické koncepce :

- zachování kvalitní zeleně uvnitř území

3.2. LOKALITA 2 - OSTATNÍ ZVLÁŠTNÍ ÚZEMÍ - ZO

Regulace:

Slouží převážně pro bydlení a zařízení pro obsluhu obce

Připustné využití:

- bytové domy
- bytové domy s možností vestavby občanského vybavení pro obsluhu území
- mateřská škola
- odstavná místa a garáže sloužící potřebě funkčního využití
- nezbytné plochy technického vybavení
- příslušné komunikace pěší a vozidlové
- zeleň liniová a plošná

Podmíněné funkční využití:

- ubytovací zařízení

3.3. LOKALITA 3 - PĚSTITELSKÉ A ZAHRÁDKOVÉ PLOCHY

Regulace :

Plocha určená pro zahrádkářské obdělávání pozemků

Připustné využití:

- zahrádkářské a pěstitelské plochy
- liniová a maloplošná zeleň
- louky a sady
- výstavba budov, doplňující hlavní funkci
- izolační zeleň
- příslušné komunikace, parkoviště pro uživatele
- nezbytné technické vybavení

Nepřipustné využití:

- oplocení pozemků

3.4. LOKALITA 4 - HŘIŠTĚ A SPORTOVIŠTĚ

Regulace :

Slouží výlučně pro umístění sportovních zařízení

Připustné využití :

- hřiště a sportoviště
- zařízení pro sport pro obsluhu předmětného území
- hřiště a sportoviště v rámci zeleně
- rekreační plochy
- odstavná místa a garáže sloužící potřebě funkčního využití
- nezbytné plochy technického vybavení
- příslušné komunikace pěší a vozidlové
- zeleň liniová a plošná

Nepřipustné využití:

- zařízení, nesloužící sportovním aktivitám

3.5. LOKALITA 4 b - HŘIŠTĚ A SPORTOVIŠTĚ V RÁMCI ZELENĚ

Regulace :

Slouží výlučně pro umístění sportovních zařízení v rámci zeleně

Připustné využití:

- volné sportovní a rekreační plochy

Krajský úřad SČ kraje
Odbor životního prostředí a zemědělství
Zborovská 11
150 21 Praha 5

Re: Neúměrná výstavba v obci Květnice, Praha Východ

Vážená paní Janderová,

Obracíme se na Vás s žádostí o zastavení divoké výstavby v naší obci plánované nebo lépe řečeno umožněné částí obecního zastupitelstva v čele se starostou panem L. Rathouským.

Nastěhovali jsme se do obce s odhadovanou velikostí cca 2000 až 2500 obyvatel a s odpovídající infrastrukturou (např. čističkou odpadních vod, přívodem pitné vody či jen kapacitou místních komunikací). Bohužel, zmíněný pan starosta svými kroky směřuje k tomu, že by se velikost obce více než zdvojnásobila a to bez ohledu na to že místní infrastruktura nemá potřebnou kapacitu! Namísto klidové centrální části obce plánuje „náves“ s dalšími stovkami bytů pro celkem 1200 obyvatel. Namísto původně plánovaných přírodních koridorů na periferii obce se další a další pozemky mění na stavební parcely. To vše bez ohledu na to jak nenávratně změny by tato výstavba měla na životní prostředí či kvalitu života místních obyvatel.

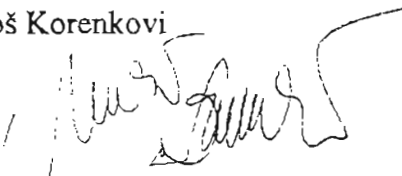
Zcela deprimující je skutečnost že zmíněný postup je umožněn naprosto účelovým a bezohledným postupem při změnách územního planu.

Doufáme že s Vaší pomocí bude tento postup přezkoumán a zastaven.

Předem děkujeme,"

Miriam a Miloš Korenkovi

Miriam
Korenkovi



Květnice 30.1.09

Všichni píni 'pandurosa',

váše bychom Vás, z ostatní zastupitelstvo z krajoleho úřadu, požádali o
základní výstavbu bytů firmou FADESA v obci Květnice, která už nyní
je dle našeho názoru předněma.

Zastupitelstvo obce se rozhodlo za nynější obyvatelstvo postarat a odmítá
se vyjádřit k návrhu administrativní podjeji nové výstavby, nahlíží
na jednu postupnou většinou obyvatel, která byla starostou a nyní
vědáma (do dnešního dne se k jejímu vyjádření!).

Firma Fadesa přesahuje svou výstavbu výškový limit budov 12 m
na 15 m, kvůli budov budovy nejen kost. novak rodinné domy a okolí,
ale také město kůž okolí přirody. Jste nikoli! jsmo se neztratili
z byt. domy uprostřed zeleně! Jak bude vypadat zastavování novou,

tedy množství a blíže je dimenzován na plánovaný star cca 2500 lidí;

je zastavení VŠECH ploch v Květnici (protože zastupitelstvo, se ptá o
všech staral nebude, jak máim rádi na zastavení), je odhadovaný
nové obyvatel min. 4500! Úrady mají 5250 obyvatel, ale na krajina'sobně
být a s některou obcemi vypracovali. Vědyt v Květnici nic není, tak jich
má být. Část obce je nyní jedu má maximum a co k tomu, že tu bude
1200 obyvatel více! Podněty v Květnici nahlíží, ověřeni také ne!
komunitace jsou v DEZUATNÍH staru, nedostem a představitel, jak
budou vypadat, už kde každou jedu křehá aula! Zhorovali jsmo se

veškoměstka, do klidné vesnice, kde se nebudeme bát o své děti
budeme oblépeni zelení a vstíceme se lesnoví džungle. Proto vás ještě
odnou žádáme a přeobrátní myšlenky byly p. FADESA a jeho zastavení
o starobní vzájemku. Filmi děkujeme za pochopení.

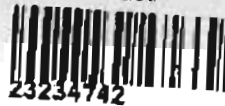
3. prosincem 1961

Kováčova

Prostřední Kocovina

Květnice 1. 2. 09

Krajský úřad Středočeský kraj
Doručeno: 06.02.2009
021285/2009/KUSK
listy: 1 přílohy:
druh:



23234742

čec: vyjádření k dokumentaci EIA, č.j. 186444/2008/KUSK OŽP/Ja

/ážení.

chtěli bychom se tímto jako obyvatelé Květnice vyjádřit k Dokumentaci studie vlivu na životní prostředí (EIA, č.j. 186444/2008/KUSK OŽP/Ja) k plánované výstavbě areálu bytových domů v Květnici, oblast statek. Jako obyvatelé Květnice se domníváme, že výstavba by negativně ovlivnila život stávajících i budoucích obyvatel obce i kvalitu životního prostředí, a to zejména z těchto důvodů:

- výstavba by ještě víc, enormně zvýšila počet obyvatel, který je pro stávající Květnici (bez jeslí, školky, školy, obchodů atd.) podle našeho názoru už teď stěžl únosný.

- kapacita čističky odpadních vod je už na maximu, i Úřad v Úvalech se v dané věci vyjádřil, že za tohoto stavu nepovolí ve vodoprávním řízení další výstavbu. I množství a tlak pitné vody jsou dimenzovány na 2500 obyvatel, plánované stavební projekty by toto číslo zvýšily na zhruba 4500.

- uvedená studie vychází ze změny územního plánu z října 2006, přičemž platná změna ÚP je z prosince 2006 (jde o snížení limitu výšky budov z 15 na 12 m).

Věříme, že vezmete v úvahu budoucnost obce a jejích obyvatel a že pomůžete zamezit nebo aspoň zmírnit megalomanský projekt, dokud je čas.

Díky a těšíme se na vyjádření,

Jan a Jana Kudláčkoví
Vřesová 1038
25082 Květnice 3

Jandurová Simona

Od: Rumlová Václava
Odesláno: 28. ledna 2009 10:04
Komu: Švingrová Hana; Hráská Dana; Jandurová Simona
Předmět: FW: EIA, č.j. 186444/2008/KUSK OŽP/Ja

-----Original Message-----

From: Capilová Lenka
Sent: Wednesday, January 28, 2009 7:33 AM
To: Rumlová Václava
Subject: FW: EIA, č.j. 186444/2008/KUSK OŽP/Ja

-----Original Message-----

From: jk [mailto:jan@kudlacek.name]
Sent: Tuesday, January 27, 2009 9:30 PM
To: epodatelna
Subject: EIA, č.j. 186444/2008/KUSK OŽP/Ja

věc: vyjádření k dokumentaci EIA, č.j. 186444/2008/KUSK OŽP/Ja

Vážení,

chtěli bychom se tímto vyjádřit k Dokumentaci studie vlivu na životní prostředí (EIA, č.j. 186444/2008/KUSK OŽP/Ja) k plánované výstavbě areálu bytových domů v Květnici, oblast statek. Jako obyvatelé Květnice se domníváme, že výstavba by negativně ovlivnila život stávajících i budoucích obyvatel obce i kvalitu životního prostředí, a to zejména z těchto důvodů:

- výstavba by ještě víc, enormě zvýšila počet obyvatel, který je pro stávající Květnici (bez jeslí, školky, školy, obchodů atd.) podle našeho názoru už teď stěží únosný.

- kapacita čističky odpadních vod je už na maximu, i Úřad v Úvalech se v dané věci vyjádřil, že za tohoto stavu nepovolí ve vodoprávním řízení další výstavbu. I množství a tlak pitné vody jsou dimenzovány na 2500 obyvatel, plánované stavební projekty by toto číslo zvýšily na zhruba 4500.

- uvedená studie vychází ze změny územního plánu z října 2006, přičemž platná změna ÚP je z prosince 2006 (jde o snížení limitu výšky budov z 15 na 12 m).

Veríme, že vezmete v úvahu budoucnost obce a jejích obyvatel a že pomůžete zamezit nebo aspoň zmírnit megalomanský projekt, dokud je čas.

Díky a těšíme se na vyjádření,

Jan a Jana Kudláčkovi
Vřesová 1038
25082 Květnice 3

Ing. Simona Jandurová
Krajský úřad SČ kraje
Odbor životního prostředí
a zemědělství
Zborovská 11
150 21 Praha 5

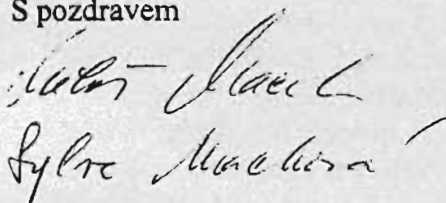
V Květnici 2.2. 2009

Věc: Stanovisko ke studii vlivu na životní prostředí (dokumentace EIA, č.j.
186444/2008/KUSK OŽP/Ja)

**Nesouhlasím se záměrem firmy FADESA Rezidence FLORES – nové centrum a byty
v Květnici a se studií vlivu této akce na životní prostředí (dokumentace EIA, č.j.
186444/2008/KUSK OŽP/Ja).**

**Souhlasím s připomínkami zastupitelstva obce Květnice k tomuto záměru a požaduji
okamžité zastavení stavebního řízení a vyhlášení referenda v této věci.**

S pozdravem



Miloš Macek
Sylva Macková
Mařinková 190
250 84 Květnice

EIA

Krajský úřad Středočeský kraj

Doručeno: 03.02.2009

017895/2009/KUSK

listy:2

přílohy:

druh:



ja

Krajský úřad středočeského kraje

Odbor životního prostředí a zemědělství

Ing. Simona Jandurová

Zborovská 11

150 21 Praha 5

V Květnici dne 28.1.2009

Věc: Připomínky k probíhajícímu řízení EIA - záměr firmy Fadesa

„ Rezidence FLORES – nové centrum a byty v Květnici “

1.

Firma Fadesa (a také veškeré DOSS) vychází ve své dokumentaci (část B/I/6) z neschváleného návrhu územního plánu obce Květnice (ÚPOK) z října 2006, protože uvádí : „ Poslední změna č.3 byla schválena zastupitelstvem obce dne 12.10.2006 “, avšak platná 3. změna ÚPOK byla schválena až 27.12.2006, viz.zápis z veřejného zasedání zastupitelstva obce Květnice (ZOK).

Předkladatel záměru uvádí, že zastupitelstvo obce souhlasilo s opravenou variantou z července 2008, což je mylné, protože o tom není žádné usnesení ani písemné vyjádření.

Investor pak i dále vychází z neschválené verze a v lokalitě č.1 uvažuje výškovou hladinu budov 15m (v ÚPOK je povolena 12 m - viz. schválená 3. změna ÚPOK regulace urbanistické koncepce území, třetí odstavec).

Navíc v této lokalitě č.1 plánuje mj. též mateřskou školku, avšak podle platné 3. změny ÚPOK je školka umístěna v lokalitě č.2, kde investor naopak počítá pouze s bytovými domy. Záměr investora v lok. č.1 u MŠ nepočítá se zahradou, ale předpokládá, že děti budou přecházet frekventovanou komunikaci Na Ladech k parku u Mlýnského rybníku. V lokalitě č. 2 záměr předpokládá meziblokové hřiště pro děti v bezprostřední blízkosti již dnes rušné páteřní komunikace 3. třídy Květnice - Sibřina (ul. K Sibřině). Záměr tak nerespektuje bezpečnost dětí.

2.

Parkování v areálu pro rezidenty - zde investor nesplnil požadavek ZOK na dvě parkovací stání připadající na jednu bytovou jednotku. Investor pro 390 bytů, komerční zónu, školku, obecní úřad aj. počítá s 370 park. stáními v I.PP budov a dalších 220 stání na terénu. **V projektu tedy chybí jen pro byty 190 stání a navíc chybí stání pro komerční zónu.**

Rozměry kolmých stání (2,4 x 5,3 m) nepočítají se současným trendem velkých osobních vozů (např. SUV, MPV), proto se lze domnívat, že jejich uživatelům nepostačí ani venkovní stání. Tím dojde k zaplnění okolních ulic

3.

V současné době se obec potýká s nedostatečnou kapacitou vodovodního řádu, který je dimenzován na cca 2500 osob (stávající stav), rozestavěnost v obci podle ÚPOK a plánovaných 900 osob Rezidence Flores zvýší počet obyvatel na cca 4500, přičemž vodohospodářskou společností není tento nárůst garantován. Firma Fadesa ve svém záměru

nepředpokládá v této souvislosti žádné investice a pravděpodobně se spoléhá, že tento problém za ni vyřeší někdo jiný.

V záměru se uvádí, že v místě stavby se nenachází žádné ochranné pásmo vodních zdrojů, což neodpovídá skutečnosti, neboť v plánované lokalitě č. 2 je zdroj pitné vody (studna).

4.

Totéž se týká **nakládání se splaškovými vodami**, kde záměr počítá s tím, že objekty budou zprovozněny až po rozšíření kapacity stávající ČOV realizací 4. etapy ČOV Květnice.

Investor se tedy v bodu 3. a 4. spoléhá na stav, který by měl nastat v budoucnosti, což fakticky ani po právní stránce nelze předpokládat.

5.

Nakládání s dešťovými vodami - záměr počítá s částečným odvodem dešťových vod do potoku Výmola a do kanalizace. Stavebník je podle zákona o vodách povinen zajistit však dešťových vod na svém pozemku, zde je tedy záměr Fadesy v rozporu se zákonem.

6.

Doprava v obci - stávající dopravní situace v obci je ovlivněna pohybem obyvatel za prací do hlavního města. Tento pohyb se odehrává na komunikacích 3. tříd (Na Ladech a K Sibřině), které jsou již dnes ve špičkách přetížené. Navíc se současný stav ještě zhorší realizací staveb jiných developerů Na Ladech, Ke Slušticiům, Za Křivánkem..., které záměr Fadesy nezohledňuje (opět tedy jde o nárůst obyvatel z 2500 na 4500).

Záměr tedy neřeší situaci, která nastane po jeho dokončení a může trvat léta, aniž by se zlepšila. Opět nesprávně počítá se situací, která nastane v budoucnosti výstavbou přeložky silnice I/12 na čtyřproudou komunikaci v severní části obce.

7.

Vlivy na obyvatelstvo

a) hluková zátěž

Při výstavbě záměr operuje od 7 do 21 hod. s přípustnou korekcí + 15 dB k základnímu hygienickému limitu 50dB. Zároveň však na jiném místě dokumentu v kategorii A - těžké stroje, rypadla apod. uvádí hranici 105 dB a u dalších strojů 80dB resp. 90dB, přičemž podle něj „U vlivu na hlukovou situaci nedochází k ovlivnění hladiny hluku“.

Korekce hlukového limitu celkem 65dB tedy bude zásadním způsobem překročena. Obyvatelé stávajících sousedních nemovitostí budou hlukem významně obtěžováni, čímž dojde k **narušení faktoru pohody**.

b) emise

Ačkoliv investor tvrdí, že se hluk, plynné a pevné exhalace nemohou dotknout zdraví nebo pohody obyvatelstva, domníváme se, že tento vliv bude značný, především v přilehlých lokalitách RD.

ČIŽP sděluje, že je reálný předpoklad splnění požadavků stanovených v platné legislativě o ochraně ovzduší (u předmětných středních zdrojů znečištění ovzduší), přičemž kupodivu nepožaduje po investrovi doložení této skutečnosti relevantními výpočty.

8.

Vliv na životní prostředí - fauna , flóra

V záměru se tvrdí, že nedojde k zásahu do přirozeného prostředí a přirozeného vývoje některých zvláště chráněných druhů živočichů. ČIŽP OOP však předepisuje investorovi požádat o výjimku z § 50 zákona.

I když záměr předpokládá sanaci budov a dřevin v mimohnízdní době, což by mělo umožnit bezproblémovou migraci živočichů, zůstává nevyřešena otázka, kam budou migrovat.

Záměr počítá s odstraněním stávajících dřevin, zachováním dendrologicky cenných stromů na malém území u pomníku a s výsadbou nových stromů a keřů v areálu. Nové však vyrostou až za desítky let.

9.

Tvářnost krajiny

Záměr konstatuje, že v Květnici je poměrně řídké venkovské osídlení v blízkosti hl. města a výstavbou Residence Flores bude vliv na kraji a krajinný ráz akceptovatelný. Avšak v současnosti se v bezprostřední blízkosti záměru Flores vyskytuje typický satelitní útvar s hustým osídlením.

Do této lokality se tedy nehodí zástavba několikapodlažními bytovými domy. Realizací záměru Fadesy dojde k znehodnocení přilehlých nemovitostí a k zásahu do soukromí jejich obyvatel. V této souvislosti upozorňujeme na to, že územní plán i veškeré jeho změny na dotčené lokalitě č.2 předpokládaly umístění mateřské školky se zahradou a RD (resp. nízkopodlažní bytové domy).

10.

Harmonogram výstavby

Záměr předpokládá realizaci jednotlivých objektů v tomto pořadí :

1. sektor jih - pouze bytové domy
 2. sektor severozápad - pouze bytové domy
 3. sektor severovýchod - bytové domy s obč. vybaveností, komerční zóna, obecní úřad, MŠ ...
- Občanská vybavenost, obecní úřad a mateřská škola v třetím sektoru jsou pro chod obce a její obyvatele prioritou. Navrhujeme úpravu harmonogramu s ohledem na potřeby obce tak, aby firma Fadesa nejdříve začala stavět na lok. č.1 - sektor severovýchod (bytové domy s občanskou vybavení).

11.

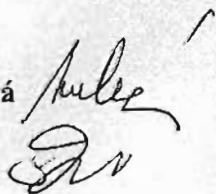
Závěr

Firma Fadesa by měla podle poslední změny ÚP schválené dne 27.12.2006 dodržet výškovou hladinu budov a ostatní regulativy.

V současné tíživé hospodářské situaci, kdy již dokončené i rozestavěné nové obytné lokality v okolí hl. m. Prahy nejsou prodány konečným uživatelům se záměr obytného souboru Flores jeví značně problematický. Proto je sporné tvrzení investora, že Residence Flores bude mít příznivý sociální efekt realizací zajištění bydlení pro cca 900 osob v 390 bytech.

K záměru se negativně staví nejen obyvatelé přilehlých nemovitostí, ale i další občané - viz. petice paní Vostatkové, všeobecně je negativně chápána jakákoliv další nová bytová výstavba v obci, kvůli neseřídnosti některých investorů (nedodělané silnice, chodníky, osvětlení). Zvýšení počtu obyvatel neznamena pro obec finanční přínos (bydlících je cca 2500, avšak trvale přihlášených osob jen cca do 1000), ale naopak jen nárůst problémů souvisejících s absencí infrastruktury.

JUDr. Karla Mellerová
Ing. Marie Štróbllová



Do Průhonu 33, 250 84 Květnice
Do průhonu 37, 250 84 Květnice

Ing. Simona Jandurová
Krajský úřad SČ kraje
Odbor životního prostředí a zemědělství
Zbrovská 11
150 21 Praha 5

V Květnici dne: 3.2.2009

**Zamítavé stanovisko ke studii vlivu na životní prostředí : dokumentace EIA, č.j.
186444/2008/KUSK OŽP/Ja**

Vážený,

po přečtení výše uvedené studie, k ní musím zaujmout zamítavé stanovisko. Domnívám se, že jsem osobou přímo dotčenou plánovanou výstavbou, neboť bydlím v Koniklecové ulici, která s plánovanou výstavbou Rezidence FLORES přímo sousedí.

Výškový limit budov v této lokalitě není 15 m, ale 12 m dle změny územního plánu z prosince 2006! V plánované výstavbě dosahuje většina budov již neplatného limitu 15 m. I dodržení 12m, pokud by takto vysoké byly všechny nebo většina nových budov, by velmi narušilo ráz obce a působilo by velmi nesourodě s již stávající zástavbou.

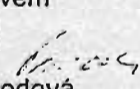
Ve studii zmíněné podzemní garáže nemohou pokrýt požadavky takového počtu bytů. Pro zajištění bezproblémového parkování je nutné vybudovat dvě parkovací místa na každý byt, což odpovídá trendu dnešní doby a i podmínkám, které v obci platí.

Nárůst takového počtu obyvatel, který předpokládá nová výstavba by byl pro obec již neúnosný i z dopravního hlediska, dostat se v ranních hodinách do Prahy, kam všichni budou za prací dojíždět, je již nyní velmi problematické a nárůst v tak obrovském počtu obyvatel by byl naprosto neúměrný.

Zmiňované vybudování občanské vybavenosti v přízemí budov E (nahrazení místa pro místní úřad, školka a další) je nedostatečné a tuto otázku obce neřeší.

Doufám, že tato studie bude vrácena k přepracování a budou do ní zahrnuty správné výškové limity budov, vytvoření parkovacích míst a celkový reálný pohled na obec a její rozvoj.

S pozdravem


Dana Pívodová
Koniklecová 399
Květnice
250 84

E12
K

Krajský úřad Středočeský kraj

Doručeno: 06.02.2009

021073/2009/KUSK

listy:2

přílohy:3

druh: list



Jce

Krajský úřad SČ kraje
Odbor životního prostředí a zemědělství
Zborovská 11
150 21 Praha 5

K rukám: Ing. Simona Jandurová

Praha, 5. února 2009

**Věc: Připomínky k dokumentaci o posuzování vlivů na životní prostředí záměru
„Rezidence FLORES – nové centrum a byty v Květnici“**

Vážený,

podávám tímto připomínky k výše uvedené dokumentaci podle zákona č. 100/2001 Sb., o posuzování vlivů na životní prostředí a o změně některých souvisejících zákonů ve znění pozdějších předpisů.

1. K části B, I., 4. Charakter záměru a možnost kumulace s jinými záměry

Investor uvádí, že záměr představuje celkem 390 bytů pro cca 900 osob, tj. v průměru 2,3 osoby na byt. Odhad počtu osob se jeví ve střednědobém horizontu 5 - 7 let jako poddimenzovaný s důsledkem nepřesnosti závěrů souvisejících studií, kde vstupním údajem je počet obyvatel záměru, zejména spotřeba pitné vody nebo rozsah vozového parku. Vzhledem k tradici dvoudětného modelu rodiny v České republice [1], [2] a tomu, že nové byty pořizuje ekonomicky aktivní obyvatelstvo v reprodukčním období ve věkovém rozmezí cca 25 - 50 let lze předpokládat počet členů na bytovou jednotku spíše mezi číslem 3 až 4, tj. 1170 až 1560 osob, o cca 30 - 70 % více než je uvedeno.

2. K části B, I., 6. Popis technického a technologického řešení záměru

Předkládaný záměr investora navrhuje výšku zástavby až 15 m, což je v rozporu s platnou 3. změnou územního plánu (ÚP) obce, která stanovuje maximální výšku zástavby v území 12 m. 3. změna ÚP dále vymezuje pro stavbu mateřské školky lokalitu označenou jako č. 2, investor však ve svém záměru umísťuje školku do lokality označené v ÚP jako č. 1.

3. K části B, II., 4. Nároky na dopravní a jinou infrastrukturu

Investor uvažuje pro záměr s počtem 590 parkovacích stání, což lze považovat vzhledem počtu bytových jednotek a k poloze obce v těsné blízkosti území hl. m. Prahy s pouze příměstskou dopravou jako poddimenzované, byť v příloze č. 9 uvádí, že vyhověl příslušným normám. Ve střednědobém až dlouhodobém horizontu, který zohledňuje vyšší počet osob na bytovou jednotku, viz bod 1., je vhodnější uvažovat s počtem 2 parkovacích stání na bytovou jednotku zahrnující i rezervu na dopravní obslužnost občanské vybavenosti a návštěvy rezidentů, což není v záměru zohledněno.

3. změna ÚP (odst. Urbanistická koncepce) stanovuje, že podmínkou další urbanizace území obce je vybudování komunikačního propojení-spojky mezi komunikacemi č. III/01212 a III/33313. Tuto podmínku investor navzdory záměru urbanizovat plochu 31,5 ha v centru obce nezohledňuje.

4. K části B, kapitola III., 2 Odpadní vody

Záměr počítá s částečným odvodem dešťových vod do toku Výmola. Dle vyjádření České inspekce životního prostředí (ČIŽP), oddělení ochrany vod, viz [3], lze srážkové vody z komunikací vypouštět do potoka jen za podmínek stanovených správcem toku, které ale nejsou v dokumentaci řešeny. Provozovatel kanalizace a ČOV [4] uvádí, že odpadní vody z nové výstavby je možno vypouštět na ČOV až po jejím rozšíření, které je obcí plánováno na rok 2012. Investor neuvádí, jakým způsobem budou odváděny odpadní vody do té doby.

5. K části B, III, 4 Ostatní

Hluková zátěž

Použití zařízení při výstavbě značně převyšuje povolené hygienické limity, investor neuvádí žádná technická ochranná protihluková opatření.

6. K části D, I, 1.1 Vlivy na obyvatelstvo, včetně sociálně ekonomických vlivů

Znečišťování ovzduší

Investor v záměru neuvádí, jakým způsobem zajistí při výstavbě bezprašnost v okolí staveniště. Zejména fáze demolice značně znečistí území v okolí staveniště.

Riziko úrazů

Část ulice Za Mlýnem spojující oddychové biocentrum BC4 s restaurací U bandity vedoucí mezi staveništěm záměru a Mlýnským rybníkem nemá chodník ani na jedné straně komunikace a je frekventovaně využívána chodci. V roce 2007 došlo v této části ke smrtelnému úrazu v souvislosti s automobilovou dopravou. Dokumentace neřeší, jakým způsobem bude zajištěna bezpečnost chodců v této části komunikace během výstavby se zvýšeným dopravním provozem.

7. K části D, I, 1.3 Vlivy na hlukovou situaci a eventuálně další fyzikální a biologické charakteristiky

S předmětným územím pro realizaci záměru bezprostředně západně sousedí tři významné krajinné prvky – rybník Mlýnský rybník, potok Výmola a severojižně se táhnoucí pás lesa (lokální biocentrum BC4), které slouží k rekreačním aktivitám obyvatel Květnice. Vzhledem k vysoké uváděné hladině akustického výkonu A zdrojů 105 dB při výstavbě investor neuvádí, zda nebudou překročeny povolené hygienické hodnoty hluku a exhalací v této blízké oddychové lokalitě. Požadavek neovlivnit biocentrum BC4 uvádí též MÚ Brandýs nad Labem, OŽP [5].

8. K části D, I, 1.7 Vliv na flóru, faunu a ekosystémy

Investor uvádí, že z hlediska výskytu cévnatých rostlin a živočichů není nutno žádat o výjimku v souladu se zákonem č. 114/1992 Sb. České inspekce životního prostředí (ČIŽP), oddělení ochrany přírody, viz [3] vyjádřila k tomuto konstatování zásadní nesouhlas, vzhledem k tomu, že byl na lokalitě záměru prokázán výskyt zvláště chráněných druhů živočichů a konstatovala, že posouzení, zda je výjimka nutná či nikoliv nenáleží zpracovateli, ale příslušnému orgánu ochrany přírody. Výsledek posouzení dokumentace neuvádí.

9. K části D, I, 1.8 Vliv na krajinu

Zpracovatel dokumentace zcela vypustil i přes požadavky dotčených orgánů [5] hodnocení vliv záměru na krajinný ráz dané lokality, zejména jeho kulturní a historickou charakteristiku. Pouze uvádí, že vizualizace je provedena modelováním, přičemž v [6] je přiložen jediný pohled z jižní perspektivy velmi nízkého rozlišení, ze kterého nelze posoudit výškové převýšení navrhovaných budov nad stávající zástavbou z jednotlivých světových

stran a ani nelze posuzovat jednotlivé parametry krajinného rázu, dle metodik k tomu určených [7].

Národní památkový ústav (NPU), územní odborné pracoviště středních Čech v Praze ve svém dopise [8] konstatuje, že areál hospodářského statku určený záměrem k demolici je barokního původu, je významným dokladem historického vývoje místa a z urbanistického hlediska je jedním z posledních dochovaných historických budov v Květnici. Dále, že navrženým odstraněním dvora a jeho nahrazením bytovými domy dojde k dalšímu ochuzení historického jádra obce a k poškození kulturní krajiny. Dále konstatuje, že území Květnice a jejího okolí je v několika posledních letech mimořádně silně devastováno necitlivou zástavbou, nerespektující původní urbanistickou strukturu sídla a okolní krajinu.

Vzhledem k tomu, že v platném územním plánu nejsou kromě plošného a prostorového uspořádání současně ošetřeny podmínky ochrany krajinného rázu dohodnuté s orgánem ochrany přírody (zák. č. 114/1992 Sb., § 12, odst. 4) vznáším připomínku, že lze dle [7] důvodně předpokládat, že realizace záměru může snížit nebo změnit krajinný ráz daného venkovského území a to zejména jeho

- a) kulturní charakteristiku tím, že radikálně mění stávající charakter zástavby centra obce venkovského rázu s typicky jedním nadzemním podlažím a jedním obytným podkrovím se sedlovou střechou na zástavbu typicky městskou tvořenou komplexem 14ti vícepodlažních obytných domů dosahujících výšky 12 až 15 metrů na plošně významné části (31,5 ha) středu obce. Necitlivě tím narušuje charakteristickou siluetu místa.
- b) historickou charakteristiku tím, že odstraňuje ucelené části sídel s historickou hodnotou jako objekty kulturního dědictví místního významu (i oficiálně nechráněné)
- b) estetickou hodnotu tím, že nerespektuje měřítko historických objektů obce (objemová zástavba vícepodlažních bytových domů versus nízké budovy statku, mlýna a domů venkovského typu) a tím narušuje prostorové uspořádání vizuálně vnímané scenérie – venkovská zástavba s budovami statku, mlýna s významnými krajinnými prvky a jižně situovanou kulturní památkou – zříceninou gotického hradu usazené v biokoridoru, které lze považovat v daném místě za jedinečné a neopakovatelné. Tím narušuje harmonické měřítko krajiny.

Výše uvedené uvádím mimo jiné i proto, že případná realizace záměru by se mohla stát nežádoucím precedents pro budoucí necitlivé zástavby center příměstských obcí venkovského rázu komplexem vícepodlažních bytových domů. Domnívám se, že toto jsou tak závažné argumenty proti realizaci záměru v uvedené podobě, že by dotčené státní orgány a zastupitelstvo obce měly v rámci svých pravomocí iniciovat hodnocení krajinného rázu předmětné lokality a přilehlých významných krajinných prvků odborným orgánem [7]. V případě potvrzení domněnky o snížení nebo změně krajinného rázu je ohroženo vydání souhlasu orgánu ochrany krajiny k umístění a povolování staveb dle zák. č. 114/1992 Sb. § 12, odst. č.2.

Uvedená tvrzení dokládám pohledy z jednotlivých světových stran na stávající lokalitu s předpokládaným umístěním budov záměru z různých vzdáleností, viz **Příloha A**. Stávající barokní vilu nacházející se v lokalitě záměru, se třemi nadzemními podlažními a jedním obytným podkrovím je vidět i z velké vzdálenosti a lze ji snadno lokalizovat, jelikož se v její blízkosti nacházejí dva vzrostlé topoly. Odhad její výšky je 12 - 13 m, viz Příloha A. Domy dosahující výšky 15 m ji budou přesahovat o 2 - 3 m a budou tedy tvořit dominantu předmětné lokality, jak z blízkých tak vzdálených pohledů.

10. K části E – Porovnání variant řešení záměru

Investor uvádí, že přínosem záměru bude občanská vybavenost, mimo jiné mateřská školka. K tomu uvídím, že investor nedokládá dostatečné údaje k posouzení, zda školka bude kapacitně vyhovovat obci s plánovaným počtem 4000 obyvatel. Dále zda je dle norem projektována odpovídající plocha zahrady školky a rozptylových ploch před její budovou.

Neuvádí žádnou variantu řešení záměru, přičemž přirozenou alternativou se jeví zachování a rekonstrukce budov statku s kombinovaným využitím pro bytové potřeby a občanskou vybavenost a realizace vhodného typu bytové zástavby na zbylé části lokality v souladu s ÚP. Přínosem toho řešení je zachování stávajícího krajinného rázu a kulturního dědictví místního významu.

11. K příloze č. 9 dokumentace

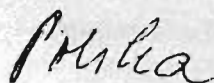
Investor se dle požadavků závěru zjišťovacího řízení [3] nevypořádal s těmi připomínkami veřejnosti (Zdeňka Hoška a Kryštofa Hoška), Občanského sdružení Květnice II. a dotčených orgánů státní správy (ČIŽP), které týkají právě aspektů krajinného rázu.

Ve svém rozkladu,

bod ad2) konstatuje, že stávající budovy (hospodářská stavení) nemají kulturní ani historickou ani urbanistickou hodnotu, což je v příkrém rozporu vyjádřením NPÚ [8]. O tom, zda mají či nikoli uvedenou hodnotu nerozhoduje investor, ale příslušný orgán státní správy.

Zpracovaná dokumentace vyvolává dojem, že si je investor vědom negativního vlivu záměru na krajinný ráz a zcela záměrně se proto vyhnul doložení údajů požadovaných ze strany státních orgánů, ze kterých by bylo možné tento vliv posoudit.

S pozdravem



Ing. Milan Polívka, Ph.D.
Šřavelová 162
Květnice
250 84 Sibřina

Reference

- [1] Štastná, A., Druhé dítě v rodině – preference a hodnotové orientace českých žen, Czech Sociological Review, č. 04/2007, str. 721-746
- [2] Svobodová, K., Analýza: Preferované počty v rodině, http://www.demografie.info/?cz_detail_clanku&artclID=546, 3.2.2009
- [3] Dopis Krajského úřadu střeďočeského kraje, č.j. 141146/2008/KUSK OŽP/Janda ze dne 19.11.2008
- [4] dopis Vodohospodářských služeb RT podepsaný p. Richardem Trkanem ze dne 2.11.2008, příloha Doklady připomínkové dokumentace
- [5] dopis MÚ Brandýs nad Labem – Stará Boleslav, OŽP, č.j. 100/71163/2008 ze dne 20.11.2008
- [6] příloha č. 8 dokumentace záměru
- [7] Michal I. (red.) et al, Hodnocení krajinného rázu a jeho uplatňování ve veřejné správě, Agentura ochrany přírody akrajiny, 1999
- [8] dopis Národního památkového ústavu, č.j. NPU-321/10514/2008 ze dne 18.11.2008

Příloha A

Pohledy na stávající obec Květnice z okolí obce. Elipsa označuje polohu stávající vily. K identifikaci z větší vzdálenosti lze použít polohu topolů, výškově dominujících stromů v předmětné lokalitě (u statku). Odhad výšky vily je cca 12 – 13 m přímou úměrou podle výšky zděné zídky 2,2 m. Při výšce 15 m budou budovy záměru převyšovat výšku vily o asi 2 - 3 m.

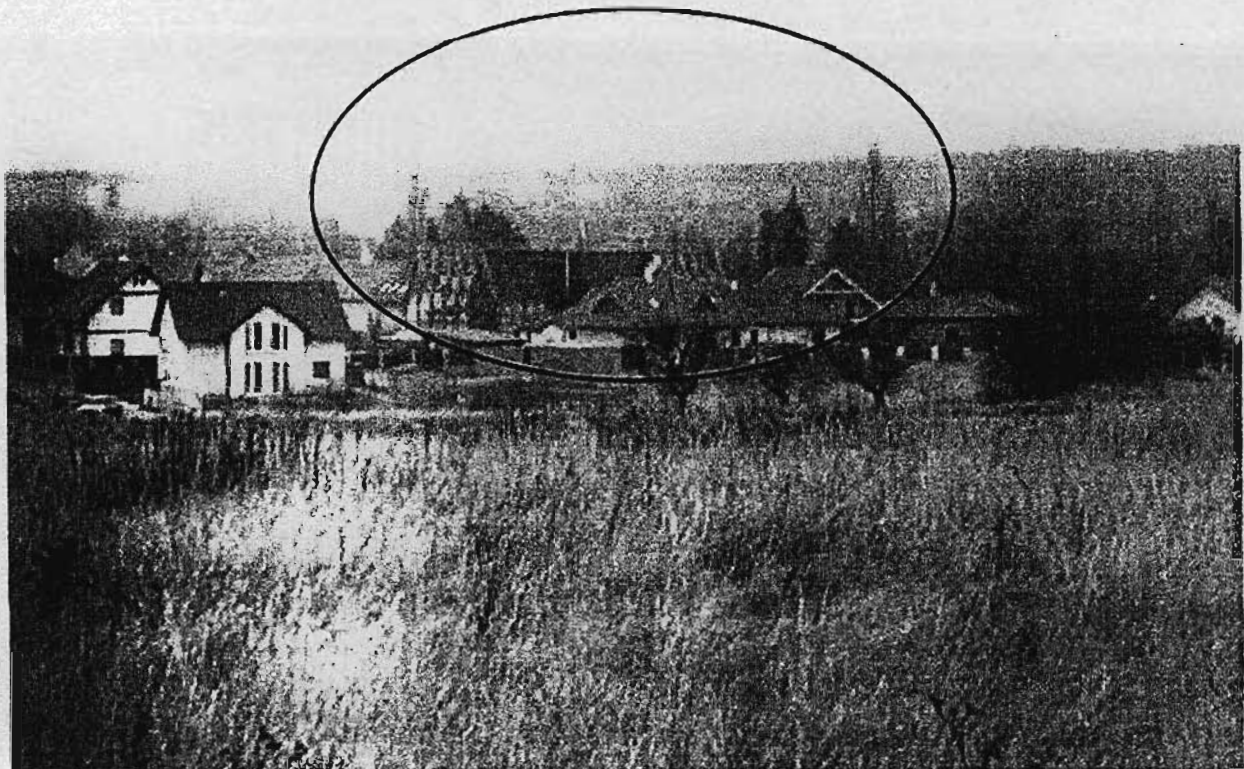
Fotografie byly pořízeny dne 5.2. 2009 mezi 9 – 13 hod. za zhoršených světelných podmínek

Legenda

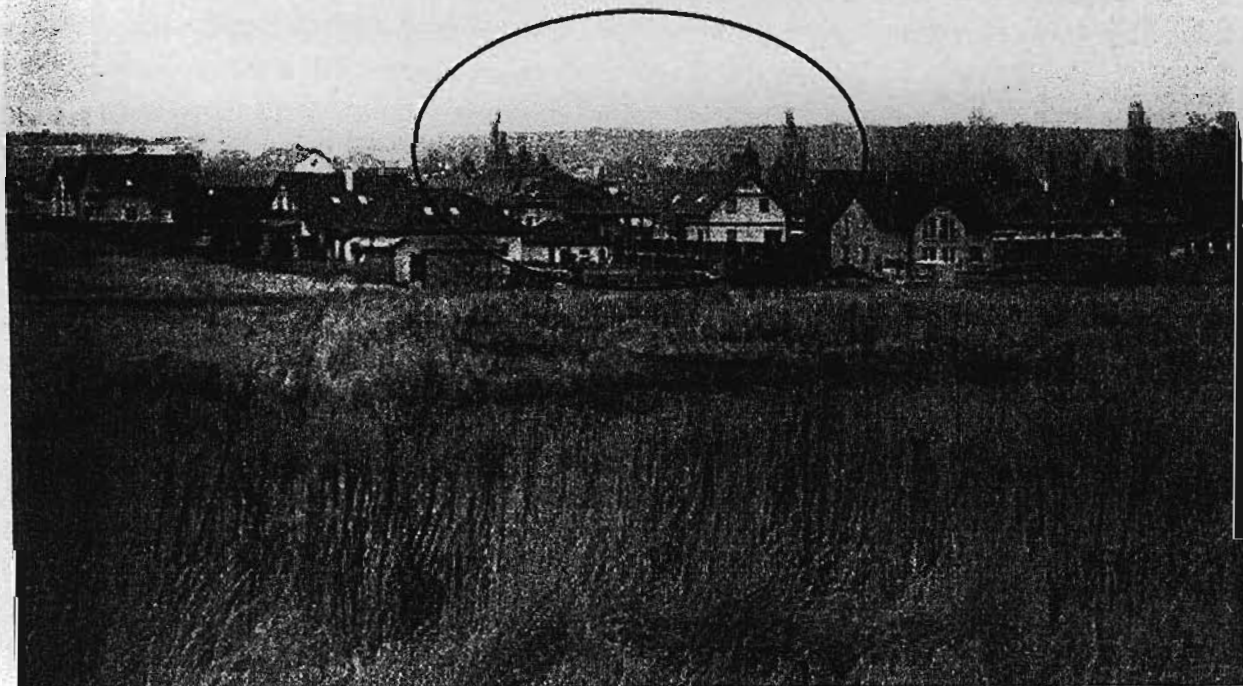
S – sever, J - jih, V – východ, Z – západ



Obr. č. 1 Pohled z J, okraj předmětné lokality: Identifikace vily mezi topoly



Obr. 2 Pohled z JZ, ze silnice směřující na Sluštice



Obr. 3 Pohled z JZ, ze silnice směřující na Sluštice, poloha blíže k Sibině než na obr. 2

EIA

Krajský úřad SČ kraje

Odbor životního prostředí a zemědělství

Ing. Simona Jandurová

Zborovská 11

150 21 Praha 5

Krajský úřad Středočeský kraj

Doručeno: 08.02.2009

020869/2009/KUSK

listy: 2 přílohy:

druh:



ja

Yěc: Pripomínky k probíhajícímu řízení EIA záměr firmy FADESA Rezidence Flores- nové centrum a byty v Květnici
ak. č. 2595/TP

/vážení,

Imto jako občan obce Květnice zasílám připomínky k záměru společnosti FADESA.

1. Část B, I,6

V územní rozhodnutí obce Květnice je jasně dáno a stanoveno, jak má zástavba v obci vypadat. První řadě se jedná o rodinné domy, nikoli bytové domy, které mají sedlovou střechou s klasickou krytinou a maximální výškou 12 metrů s tím, že je 1 patro je bráno jako obyvatelné podkroví. Z tohoto pohledu společnost FADESA nesplňuje ani jednu z daných podmínek. S bytovými domy není vůbec počítáno, nemají sedlovou střechu a jednoznačně překračují povolený limit. Předpokládám, že pravidla jsou daná pro všechny a je povinností každého je splňovat a státní orgány by toto měli dozorovat. Dále investor absolutně nerespektuje umístění jednotlivých staveb v areálu – školka a její kapacita, která je skutečně směšná a bude maximálně tak sloužit pro děti majitelů bytů v tomto areálu.

2. Část B, II, 2 Pitná voda

V obci Květnice se neustále řešili problémy s tlakem ve vodovodním řadu a dodavatel Vodohospodářské služby Vrchlice-Maleč. Na základě stížností byl vodovodní řad posílen přečerpávací stanicí. Pochybuji, že Vodohospodářské služby budou opět stavět na vlastní náklady posílení řadu i vzhledem k tomu, že kapacita řadu je nastavena na schválenou výstavbu rodinných domů nikoli bytových domů, kdy se kapacita zvýší o další cca 2000 obyvatel. V tuto chvíli by nemělo být dovolenou, aby se tato výstavba napojila na společný vodovodní řad, protože se může stát, že všichni ostatní budou bez pitné vody. A to je doufám v 21.století absolutně nemyslitelné. Společnost FADESA ani žádným způsobem neřeší, jak si zajistí pitnou vodu pro své objekty a to by měla být z jejich strany základní věc.

3. Část B, II, 4 Nároky na dopravní infrastrukturu

V tuto chvíli již hlavní komunikace mezi obcemi Květnice a Sibřina již dávno kolabuje. Od října loňského roku je již ve výstavbě a její dokončení je v nedohlednu. Je absolutně nereálné, aby se zde pohybovalo v budoucnosti dalších 1000 aut. Navíc je z obce Sibřina zákaz vozidel nad 6 tun a nákladní vozidla nesmí používat tuto silnici. Investor musí zajistit dopravní obslužnost pro tuto výstavbu, je naprosto vyloučené využívání stávajících komunikací.

Dle územního plánu pro obec Květnice při výstavbě rodinných domů bylo striktně zakázáno dlouhodobě využívat veřejné komunikace pro parkování vozidel a každý majitel RD musel počítat s parkováním aut na svém pozemku. Pokud se kdokoli projde obcí, tak zjistí, že u skoro u každého domu stojí minimálně 2 osobní automobily. Vzhledem k autobusovému spojení je toto i nutností a fascinuje mě, jak si společnost

FADESA stanovila, že každá bytová jednotka bude mít pouze 1 parkovací stání. To je naprosto nereálné a odmítám, aby vozový park obyvatel tohoto komplexu postával před našimi zahradami a kdekoli volně v ulicích mezi rodinnými domky. Opět je to porušení územního plánu a z mého pohledu je tato studie a za této situace neproveditelná, protože toto je arogantní chování investora, který nerespektuje jedinou danou podmínku.

4. Část B.III 2 Odpadní vody

Při stavbě rodinného domu bylo opět hlídáno, jak je nakládáno s dešťovou vodou, absolutně nebylo přípustné, aby se voda pouze vsakovala nebo stékala do povrchové kanalizace. Každý majitel RD si musel na své vlastní náklady zajistit likvidaci dešťové vody. Všichni majitelé RD mají na svém pozemku vsakovací jámy a dešťová voda se likviduje tak jak má. Opět je zde vidět arogance investora, který prostě vodu svede do potoka. Jak si toto může dovolit, je dáno, jak se má nakládat s dešťovou vodou, tak ať to udělá stejně jako my všichni a na svoje náklady a neobtěžuje s tím ostatní.

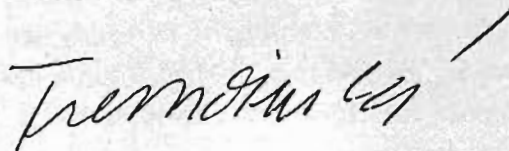
5. Jsem přesvědčena, že při bourání tak velkého areálu uprostřed obce dojde k překračování všech myslitelných limitů jak hlukových tak prašných. Skoro všichni se stěhovali za Prahu s ideou čistého vzduchu a klidu zejména pro své děti. Odmítám se jakkoli omezovat ve volném pohybu po svém pozemku a obci jen z důvodu vysoké prašnosti a hlučnosti. Nebudeme doma zavírat děti jen proto, že zrovna někdo něco bourá. Opět bezbřehá arogance investora, kterému je absolutně jedno, že bude obtěžovat okolí a to poměrně dlouho a ani se nenamáhal navrhnout protihluková opatření a další opatření proti prašnosti.

6. Investor se v tuto chvíli nezavázal k jediné veřejně prospěšné stavbě v obci Květnice a pravděpodobně s tím do budoucna ani nepočítá. Prostě si postaví co chce, zplundruje co se dá, nerespektuje jedinou danou věc a čeká, že vydělá milióny. V územním plánu nikdy nebyla zmínka o bytových domech v obci, vždy se mělo jednat pouze o rodinné domky. S tím jsem také pozemek v této obci kupovala, investovala do výstavby rodinného domu striktně dle daných předpisů a očekávám, že tato pravidla budou platit i nadále a pro všechny. Nestěhovala jsem se na vesnici (do satelitu) proto, abych se dívala na další paneláky, kterých je kolem nás už skutečně dostatek. Nikdo také nikde neřeší to, že hodnota okolních nemovitostí samozřejmě klesne, protože nikdo nestojí o tom, aby mu na zahradu vidělo dalších 500 lidí, kteří se nudí na balkónu. Každý chce mít alespoň trochu soukromí a tento projekt toto soukromí narušuje celkem zásadním způsobem.

Bude mi snad investor toto vše kompenzovat ? Byla bych naivní toto očekávat, a proto tímto vyjadřuji **ZÁŠADNÍ NESOUHLAS** s výstavbou Rezidence Flores z důvodu nedodržení výše zmíněných bodů, kdy společnost FADESA porušuje asi úplně vše a pak samozřejmě i z důvodu estetických a zdravotních.

S pozdravem

Jitka Tremčínská
Devětsilová 379
250 84 Květnice



V Praze dne 4. února 2009

Krajský úřad Středočeského kraje,
Odbor životního prostředí a zemědělství
K rukám paní Ing. Simony Jandurové

Zborovská 11
150.21 Praha 5

EIA

Krajský úřad Středočeský kraj

Doručeno: 06.02.2009

020790/2009/KUSK

listy: 2 přílohy:
druh:



Jle

Květnice 3.2.2009

Věc: „Rezidence FLORES – nové centrum a byty v Květnici“ v k.ú. Květnice.

Při posuzování návrhu na výstavbu rezidence Flores, žádáme o komplexní posouzení vlivu výstavby na životní prostředí. Žádáme, abyste vycházeli ze současného neutěšeného stavu a do tohoto stavu promítl požadované změny. Pokud by obec začala svou rozsáhlou výstavbu v obci před cca 6 lety výstavbou této rezidence, patrně by k této výstavbě došlo bez katastrofálních následků, které bude mít tato výstavba nyní. Zároveň by ale nedošlo k výstavbě nynějších rodinných domů, protože by si žádný stavebník nepostavil svůj malý rodinný dům vedle sídliště. Koncepce rozvoje Květnice by byla zákonitě jiná.

Žádáme, aby při posuzování vlivu výstavby rezidence Flores v obci Květnice okr. Praha-východ, bylo vycházeno ze současného stavu života v obci:

- a. současná občanská vybavenost pro dnešní obyvatele – nulová (v obci jsou pouze 3 hospody)
 - i. chybí školky
 - ii. chybí hřiště pro děti starší 5 let
 - iii. chybí tělocvičny
 - iv. chybí obchody (i se základními potravinami)
 - v. chybí škola
 - vi. v obci žije mnoho mladých rodin s malými dětmi a již teď jsou obrovské problémy s umístováním dětí do předškolních zařízení v okolí, kde je odmítají přijmout (v obci je odhadem 60 dětí předškolního věku a další přibývají).
- b. současné dopravní podmínky – katastrofální (další výstavba tyto podmínky zhorší)
 - i. Květnice je průjezdní křižovatkou pro rychlejší spojení okolních obcí včetně Úval s Prahou
 - ii. MHD – PID se omezuje jen na špičku, jinak je spojení absolutně nedostatečné
- c. možnost opřít rozvoj obce o územní plán – nespolehlivé
 - i. územní plán se vytváří na desetileté období. V Květnici došlo za toto období k mnoha změnám podle potřeb prodejců parcel.
 - ii. Nelze se spolehnout na výškové omezení staveb (i ty se mění podle dosažené výstavby, jakmile je dokončována výstavba rodinných domů, zvednou se povolené výšky domů na vedlejších parcelách. Tedy v době, kdy původní stavebníci již nemají šanci svůj dům přestěhovat).
 - iii. Při výběru parcely není jasné, kde svůj dům postavíte - v klidném prostředí, na skládce či sídlišti s výškovými budovami.

d. chybí koncepce rozvoje obce – jde zde o nahodilý vývoj

- i. není zde pevně stanoveno, která zóna bude klidová a která zahrnuta pro výstavbu domů a která pro občanskou vybavenost. Jak bude řešena dopravní situace v případě nárůstu obyvatel.
- ii. Patrně není nikde stanoveno, jak zacházet s hezkým parkem u rybníka ani není řešen jeho rozvoj či údržba, včetně zákazu parkování aut. Kácení vzrostlých stromů nedělá obci potíže (za posledních pět let zde bylo vykáceno velké množství vzrostlých stromů, poslední kácená proběhlo minulý týden. Za toto období nebyl zde žádný strom vysazen.
- iii. Pokud dojde k plánované výstavbě FLORES, bude opět vykáceno další množství vzrostlých stromů. Žádná další výsadba nemůže tyto letité zdravé stromy nahradit. Tyto stromy jsou minimálně staré cca 50-100 let. Protože se jedná o střed obce, jedná se o hrubý zásah do životního prostředí.
- iv. Dopravní situace není přizpůsobena nárůstu obyvatel – neopravené silnice II. a III. třídy, zcela chybějící chodníky, veřejné osvětlení atd. Není řešena koncepce jednosměrných ulic, jak v obytných zónách bývá. Obcí projíždí stále hodně nákladních automobilů, které značně zvyšují prašnost na nedokončených cestách a při výstavbě rezidence Flores bude situace neutěšená.

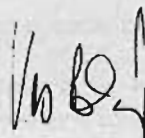
e. pomoc zastupitelstva občanům v řešení požadavků – nulová

- i. zastupitelstvo NEREAGOVALO na petici „*Petice obyvatel Květnice proti výstavbě bytovek v oblasti bývalého statku a za lepší podmínky pro život v obci.*“, která byla 24.7.2008 zastupitelstvu obce předána (přestože starosta slíbil, že se k petici určité vyjádří)
- ii. obec nevyvěsila na úřední desku požadavek vašeho úřadu k připomínkování „Rezidence FLORES“ ani nijak jinak neoznámila další postup. Zda na váš úřad alespoň zaslala vyjádření občanů ve formě petice, bohužel nevíme. O dalším postupu v této kauze se dozvídáme jen náhodně.

f. vliv na chráněné území, které je v okolí Proutnice (vlivem další výstavby a přílivem dalších cca 1000 obyvatel – chráněné území zanikne)

Žádáme tímto Krajský úřad, aby vzal v potaz tyto připomínky a zapracoval je do posouzení vlivu výstavby 18-20ti bytových domů Flores mezi rodinné domky ve vesnici Květnice a tím i nevratného poškození posledního kousku přírody a vesnického života v obci.

Za petiční výbor



Alena Vostatková
Koniklecová 397
250 84 Sibřina

obce. K těmto pozemkům nejsou dostatečné příjezdové komunikace pro tolik nákladních aut, které budou k výstavbě potřeba, již dnes je zde katastrofální stav při ranní a večerní dopravní špičce. Není zde prostor na parkoviště pro dělníky a stavební auta. Dokážete si představit jak z nedodělané „ulice“ Koniklecová místní maminky vyjíždí s kočárky přímo do staveniště, kde bude podle plánu jezdit cca 408 nákladních aut v průběhu 24 hodin (viz. Hluková studie rezidence Flores)?

Výstavbou rezidence Flores by narostl počet obyvatel o téměř 1200, což je zdvojnásobení současného reálného počtu obyvatel. A to nepočítáme dalších nových $650+450=1100$ obyvatel z výstavby Ke Slušticím + Na Ladech a Za Křivánkem, kde se již staví. Kam se vejdou auta od těchto lidí, FADESA nerespektovala požadavek zastupitelstva na parkovací místa.

Další neznámá je, že obec nemá vyřešený problém s čističkou odpadních vod, která je již dnes na maximu své kapacity. Problém lze vyřešit další výstavbou, na kterou obec nemá peníze (již na stávající čističku si musela půjčit).

Dalším problémem je zásobování vodou. Množství a tlak je dimenzován na plánovaný stav cca 2500 lidí, avšak při zastavění všech ploch v Květnici určených k výstavbě domů je odhadovaný počet obyvatel min. 4500. Úvaly mají 5250 obyvatel, ale na trojnásobné ploše a s veškerou občanskou vybaveností. Úvaly se do tohoto počtu obyvatel dostávali několik desítek let postupným rozšiřováním, není tedy logicky reálné, aby se do tohoto počtu dostala Květnice během pár let.

V současné době řeší obec problémy s venčením psů. Do teď nebyl vyřešen tak základní problém, jako je zakoupení pytlíků a jejich doplňování do pouze dvou odpadkových košů pro psí exkrementy. Jak chce zastupitelstvo řešit situaci dalších cca 50 psů při 320 bytech? Dle vyjádření zastupitelstva mají majitelé psů venčit své miláčky na své zahradě. Kde budou majitelé bytů venčit své?

Zeleň v obci by měla být úměrná počtu obyvatel, což zde již nyní není zcela vyhovující.

Zajímavé je také to, že v dřívějších letech nebylo možné na daném místě stavět rodinné domy z důvodu místní vesnické studny a najednou lze stavět velké budovy s podzemními parkovišti.

Zastupitelstvo obce obdrželo 24. 7. 2008 petici proti výstavbě rezidence Flores podepsanou 246 obyvateli, ke které se do dnešních dnů nevyjádřilo. Z dřívějších zkušeností víme, že obec nemůže dát občanům záruky, že tato výstavba bude opravdu zajištěna, že neskončí nedoděláním a rozestavěností a tím pádem naprostého zničení životního prostředí jádra vesnice.

S pozdravem

Radim Žilka, Veronika Žilková

Květnice Koniklecová 392, 250 84

PŘÍLOHA 2

(AUTORIZACE ZPRACOVATELE POSUDKU)

OSVĚDČENÍ

Titul, jméno, příjmení Ing. Alexandr MertlTrvalé bydliště Fryčajova 75, 614 00 BrnoDatum narození, rodné číslo 31.5.1964, 640531/1946

Ministerstvo životního prostředí České republiky v dohodě s Ministerstvem zdravotnictví České republiky podle § 6 odst. 3 a § 9 odst. 2 zákona ČNR č. 244/1992 Sb., o posuzování vlivů na životní prostředí

v y d á v á

OSVĚDČENÍ ODBORNÉ ZPŮSOBILOSTI

ke zpracování dokumentací o hodnocení vlivů staveb, činností nebo technologií na životní prostředí (§ 5 odst. 3 a § 6 odst. 1 a příloha č. 3 zákona ČNR č. 244/1992 Sb.) a ke zpracování posudků (§ 9 zákon ČNR č. 244/1992 Sb.).

Předseda komise.....*T. B.*.....Tajemník komise.....*[Signature]*.....

MINISTERSTVO ŽIVOTNÍHO PROSTŘEDÍ

100 10 Praha 10 - Vršovice, Vršovická 65

Vážený pan
Ing. Alexandr Mertl
Trstěnice 106
569 57 Trstěnice u Litomyšle

Č.j.:
45335/ENV/06

Vyřizuje/telefon:
Mgr. Jana Konrádová/ 267 122 817 7. 7. 2006

ROZHODNUTÍ

Ministerstvo životního prostředí, jako orgán příslušný k udělování a odněmání autorizace ke zpracování dokumentace a posudku, na základě § 19 odst. 10 a § 21 písm. i) zákona č. 100/2001 Sb., o posuzování vlivů na životní prostředí a o změně některých souvisejících zákonů (zákon o posuzování vlivů na životní prostředí), ve znění pozdějších předpisů, vyhovuje žádosti pana Ing. Alexandra Mertla, datum narození: 31. 5. 1964, adresa místa trvalého pobytu: Trstěnice 106, 569 57 Trstěnice u Litomyšle (dále jen „žadatel“), ze dne 20. 6. 2006 a

prodlužuje autorizaci ke zpracování dokumentace a posudku

podle § 19 zákona č. 100/2001 Sb., o posuzování vlivů na životní prostředí a o změně některých souvisejících zákonů (zákon o posuzování vlivů na životní prostředí), ve znění pozdějších předpisů.

Oprávnění ke zpracování dokumentace a posudku vzniká dnem nabytí právní moci tohoto rozhodnutí.
Autorizace se v souladu s § 19 odst. 7 zákona č. 100/2001 Sb., o posuzování vlivů na životní prostředí a o změně některých souvisejících zákonů, ve znění pozdějších předpisů, prodlužuje na dobu 5 let.

Odůvodnění

Žadatel požádal o prodloužení autorizace a splnil podmínky pro prodloužení autorizace v souladu s § 19 odst. 3, odst. 4 a odst. 5 zákona č. 100/2001 Sb., o posuzování vlivů na životní prostředí a o změně některých souvisejících zákonů, ve znění pozdějších předpisů, v souladu s ustanoveními v příloze č. 3 vyhlášky Ministerstva životního prostředí č. 457/2001 Sb., o odborné způsobilosti a o úpravě některých dalších otázek souvisejících s posuzováním vlivů na životní prostředí.

Ukončené vysokoškolské vzdělání bylo doloženo diplomem a vysvědčením o státní závěrečné zkoušce. Vykonaná zkouška odborné způsobilosti byla doložena osvědčením (č.j. 961/196/OPV/93, datum vydání: 7. 6. 1994). Bezúhonnost byla doložena výpisem z rejstříku trestů (datum vydání: 7. 6. 2006).

Vzhledem k tomu, že předložená žádost obsahuje všechny náležitosti a jsou splněny všechny podmínky pro prodloužení autorizace ke zpracování dokumentace a posudku rozhodlo Ministerstvo životního prostředí tak, jak je ve výroku tohoto rozhodnutí uvedeno.

Rřízení o vydání tohoto rozhodnutí podléhá ve smyslu zákona č. 634/2004 Sb., o správních poplatcích, ve znění pozdějších předpisů, správnímu poplatku ve výši 200 Kč (položka 22 písm. b) sazebníku). Poplatek byl ubrazen formou kolkové známky.

Poučení o oprávněném prostředku

Proti tomuto rozhodnutí lze, podle ustanovení § 83 odst. 1 ve spojení s ustanovením § 152 odst. 1 a odst. 4 zákona č. 500/2004 Sb., správní řád, ve znění pozdějších předpisů, podat rozklad ministru životního prostředí prostřednictvím Ministerstva životního prostředí, Vršovická 65, 100 10 Praha 10, a to ve lhůtě 15 dnů ode dne oznámení tohoto rozhodnutí.



Ing. Jaroslava HONOVÁ
ředitelka odboru

posuzování vlivů na životní prostředí a IPPC

Toto rozhodnutí obdrží:

- žadatel - Ing. Alexandr Mertl - účastník správního řízení
- po nabytí právní moci orgán příslušný k evidenci - odbor posuzování vlivů na životní prostředí a IPPC Ministerstva životního prostředí